



## RAE VALLAVOLIKOGU

### OTSUS

Jüri

09. juuni 2009 nr 547

#### Rae valla 2008. majandusaasta aruande kinnitamine

Lähtudes kohaliku omavalitsuse korralduse seaduse § 39<sup>1</sup> lõikest 2, valla- ja linnaeelarve seaduse § 26, § 28, Rae valla põhimääruse § 56 lõikest 4, olles kuulanud ära Rae Vallavolikogu revisjonikomisjoni ja Rae Vallavalitsuse ettekande ning Rae Vallavolikogu majandus- ja eelarvekomisjoni kaasettekande, Rae Vallavolikogu

#### otsustab:

1. Kinnitada juurdelisatud Rae valla 2008. majandusaasta aruanne.
2. Avaldada majandusaasta aruanne koos audiitori järeldusotsusega vallakantseleis ja valla veebilehel.
3. Esitada majandusaasta aruanne koos audiitori järeldusotsusega Harju Maavalitsusele kinnitamisest seitsme tööpäeva jooksul.
4. Käesolev otsus jõustub teatavakstegemisest.

Veigo Gutmann  
Vallavolikogu esimees

**RAE VALD**

01.01.2008 – 31.12.2008  
**majandusaasta aruanne**

## MAJANDUSAASTA ARUANNE

aruandeaasta algus: **01. jaanuar 2008**  
aruandeaasta lõpp: **31. detsember 2008**

kohalik omavalitsus: **Rae vald**  
registrikood: **75026106**

tänava nimi, maja number: **Aruküla tee 9**  
küla/alev/alevik/linn: **Jüri**  
vald: **Rae vald**  
postisihtnumber: **75301**  
maakond: **Harju Maakond**

telefon: **372 60 56 750**  
faks: **372 60 56 770**  
e-posti aadress: **info@rae.ee**  
veebilehe aadress: **www.rae.ee**

<b>SISUKORD</b>	lk
<b>TEGEVUSARUANNE</b> .....	4
<b>ÜLEVAADE MAJANDUSKESKKONNAST</b> .....	4
<b>PAIKNEMINE</b> .....	4
<b>RAHVASTIK JA ASUSTUSSÜSTEEM</b> .....	5
<b>ÜLEVAADE RAE VALLA HALLATAVATEST ASUTUSTEST, VALITSEVA JA OLULISE MÕJU ALL OLEVATEST ÄRIÜHINGUTEST NING SIHTASUTUSTEST.</b>	8
<b>KONSOLIDEERIMISGRUPI TÄHTSAMAD NÄITAJAD</b> .....	11
<b>ARENGUKAVALISED TEGEVUSED 2008</b> .....	12
<b>PÕHILISED ARENGUD 2009. AASTAL</b> .....	14
<b>KONSOLIDEERIMISGRUPI RAAMATUPIDAMISE AASTAARUANNE</b> .....	15
<b>TEGEVJUHTKONNA DEKLARATSIOON</b> .....	15
<b>KONSOLIDEERITUD BILANSS</b> .....	16
<b>KONSOLIDEERITUD TULEMIARUANNE</b> .....	17
<b>KONSOLIDEERITUD RAHAVOOGUDE ARUANNE</b> .....	18
<b>KONSOLIDEERITUD NETOVARA MUUTUSTE ARUANNE</b> .....	19
<b>KONSOLIDEERITUD RAAMATUPIDAMISE AASTAARUANDE LISAD</b> .....	20
Lisa 1    Raamatupidamise aastaaruande koostamise alused .....	20
Lisa 2    Raha ja selle ekvivalendid .....	26
Lisa 3    Maksud .....	26
Lisa 4    Muud nõuded ja ettemaksed .....	27
Lisa 5    Varud .....	28
Lisa 6    Pikaajalised finantsinvesteeringud .....	28
Lisa 7    Kinnisvarainvesteeringud .....	28
Lisa 8    Materiaalne põhivara .....	30
Lisa 9    Immateriaalne põhivara .....	32
Lisa 10   Muud kohustused ja saadud ettemaksed .....	32
Lisa 11   Potentsiaalsed nõuded ja kohustused .....	33
Lisa 12   Laenukohustused .....	33
Lisa 13   Kaupade ja teenuste müük .....	34
Lisa 14   Saadud toetused .....	35
Lisa 15   Muud tulud .....	36
Lisa 16   Antud toetused .....	36

Rae Vald  
Majandusaasta aruanne 2008

Lisa 17	Tööjõukulud.....	37
Lisa 18	Majandamiskulud.....	39
Lisa 19	Muud kulud.....	40
Lisa 20	Tegevuskulude jaotus tegevusalade järgi.....	41
Lisa 21	Seotud osapooled .....	42
Lisa 22	Konsolideerimata finantsaruanded.....	43
<b><i>EELARVE TÄITMISE ARUANNE.....</i></b>		<b>47</b>
<b><i>RESERVFONDI KASUTAMISE ARUANNE .....</i></b>		<b>54</b>
<b><i>SELGITUSED EELARVE TÄITMISE ARUANDELE.....</i></b>		<b>55</b>
	Eelarve korrigeerimised .....	55
	Eelarve täitmine .....	55
<b>SÕLTUMATU AUDIITORI ARUANNE .....</b>		<b>60</b>
<b>ALLKIRJAD MAJANDUSAASTA ARUANDELE.....</b>		<b>61</b>



Vallavalitsuse liige

## TEGEVUSARUANNE

### ÜLEVAADE MAJANDUSKESKKONNAST

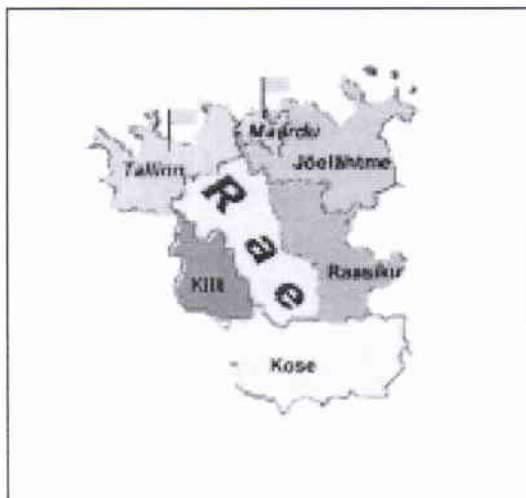
2008.-ndal aastal muutus 2007.a. alanud majanduskasvu aeglustumine järsuks majanduslanguseks. Samas majanduslangus olulist negatiivset mõju Rae valla tulubaasile 2008.a. veel ei avaldanud, sest tegemist on protsessidega, millel suur inert, mis avaldab oma mõju alles 2009.a. Kuivõrd Eesti majanduskasv aastatel 2004-2007 algus oli otseses seoses kinnisvaramulliga, siis selle mulli lõhkemine on ka peamiseks põhjuseks majanduslangusele Eestis. Kinnisvaramulli lõhkemine on selgelt jälgitav ka Rae valla ehitusameti statistikas.

Kinnisvaraturu kukkumine ja sealt johtuvad raskused on tõstatanud uue probleemi – arendajad, kellel on kohustused nii klientide kui omavalitsuse ees ning kes ei ole suutelised neid kohustusi täitma, sest headel aegadel on elatud üle jõu ja lükatud kohustuste täitmist edasi. Rae vallas on ca 10 arendusala, kus tehniline infrastruktuur on rajamata, kuid elanikud elavad juba valminud majades. See on toonud vallale kaasa ka oma õiguste kaitse vajaduse kohtus. Samas on teada, et nendelt arendajatelt ei ole midagi võtta, lepingud, mis nendega sõlmitud, on lihtkirjalikud ja tagatised puuduvad. Need kogemused on siiski ka kasulikud ja „tänu” neile on Rae vald juba 2007.a. suhelnud arendajatega notariaalsete lepingutega, kus on paigas konkreetset kohustused, vastutus ja tagatised. 2008.a. augustis toimus Rae valla eestvõtmisel ümarlaud, mille tagajärjel ühtlustati arendajatega suhtlemise tingimusi kõikides Tallinna naabervaldades.

Kui mitte arvestada eelpool toodut, siis üldiselt oli 2008.a. Rae vallale positiivne. Kõigest täpsemalt järgnevas aruandes.

### PAIKNEMINE

Rae vald asub Põhja-Eestis Harju maakonnas, Tallinna linnast kagus, hõlmates Tallinn-Tartu maantee äärseid alasid. Valla pindala on 206,73 km<sup>2</sup>, olles selle näitajaga Eesti keskmise suurusega vald. Valla ulatus põhja-lõuna suunal on ca 25 km ja ida-lääne suunal 8-10 km. Vald piirneb loode ja põhja suunal Tallinna linnaga, ida suunal Jõelähtme ja Raasiku vallaga, lõunas Kose ja läänes Kiili vallaga.



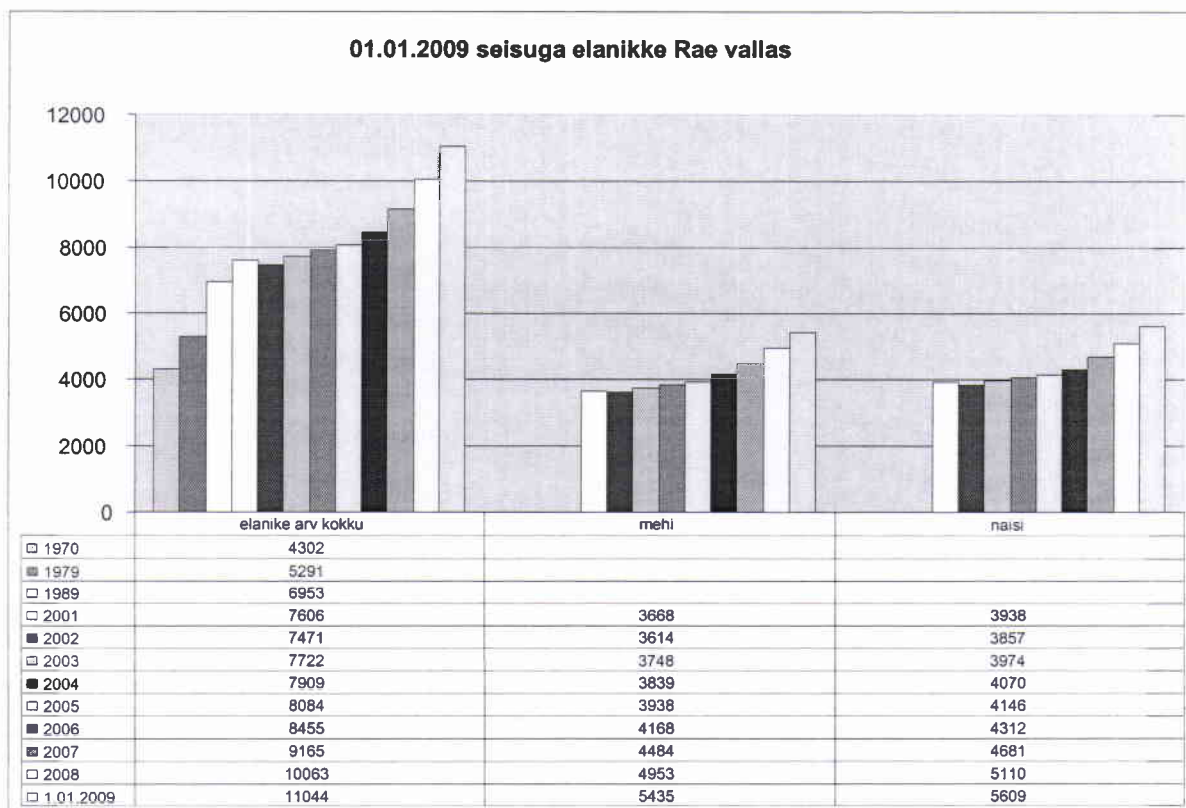
Joonis 1. Rae valla territoriaalne asend

Rae valla kättesaadavust ning siinsete elanike ja organisatsioonide ühendust teiste piirkondadega soodustavad valda läbivad olulised üleriigilise tähtsusega teed: põhja-lõuna suunas Tallinn-Tartu-Luhamaa maantee, ida-lääne suunas Tallinna ringtee, põhjaosas Tallinn-Tapa raudteeliin. Valla põhjapiiri naabruses asub Tallinna Lennujaam.

## RAHVASTIK JA ASUSTUSSÜSTEEM

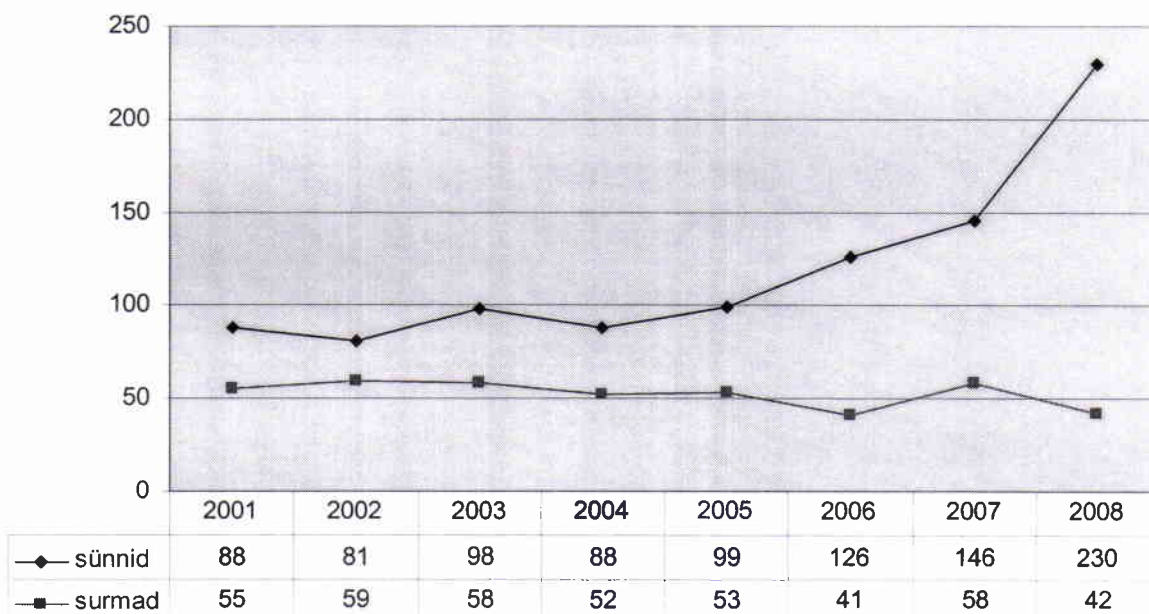
Eesti rahvastikuregistri andmetel oli 1.jaanuaril 2008.aastal Rae vallas 10 063 elanikku, 31.detsembril 2008.aastal 11 044 elanikku, kasv 9,7%. Elanike arvukuse kasvult oli Rae vald 2008.a. konkurentsivõime esimene maaomavalitsuste hulgas.

Valla asustustihedus 31. detsembri seisuga on **53,42 in/km<sup>2</sup>**. Sellega on Rae vald üks tihedamini asustatud valdadest Eestis.



Joonis 2. Rae valla rahvaarvu muutus 1970-2009 (1. jaanuari seis, Rahvastikuregister)

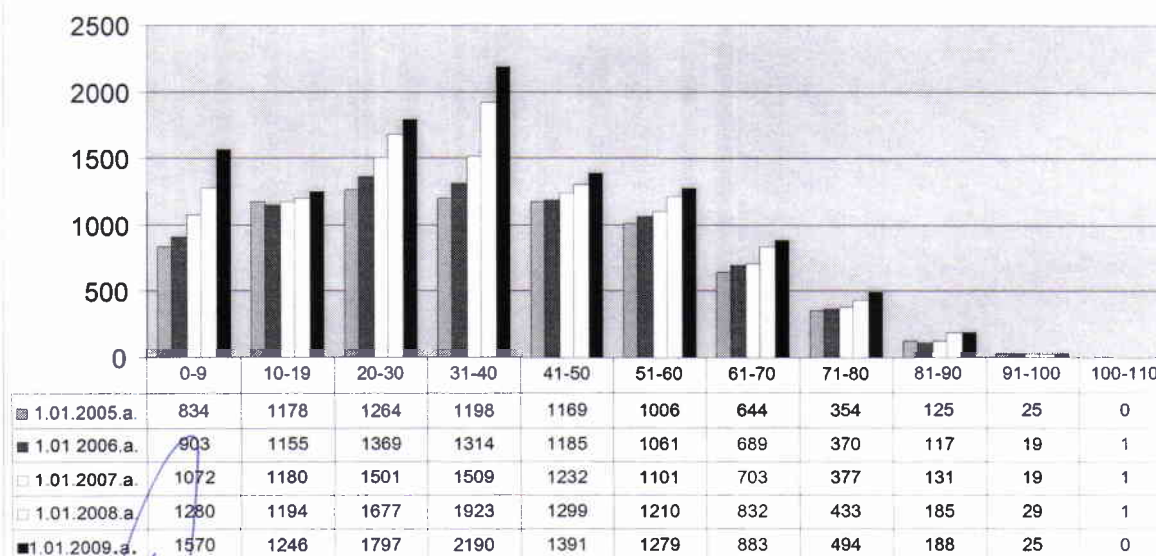
### Sünnid-surmad 2001-2008



### Joonis 3. Rahvastiku dünaamika

Rahvaarvu muutus sõltub nii sündide ja surmade vahekorrasst ehk loomulikust iibest kui saabujate ja lahkujate vahest ehk rändesaldost. Rae valla loomulik iive oli 2008.a. jätkuvalt positiivne, sellele lisandus uusi kodanikke ka läbi rände. Jätkuvalt ja sarnaselt eelmistele aastatele (2006, 2007) oli Rae valla rahvastiku kasv 2008 oluline ja jäi arengukavas kirjeldatud šoki stsenaariumi lähedusse (+1100).

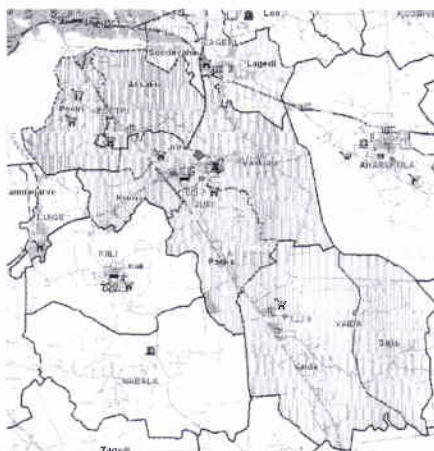
### rahvastiku arvuline muutus vanusegruppide lõikes



### Joonis 4. Rahvastiku arvuline muutus vanusegrupiti

Jooniselt 4 on selgelt näha, et kõige kiiremini kasvavad vanusegrupid on 20-29 ja 31-40, seega noored inimesed, kellel pereloomine ees või on pere just loodud. Seda järeldust toetab ka järsk arvukuse tõus vanusegrupis 0-9.

**Administratiivselt jaguneb** vald 4 alevikuks ja 27 külaks. Valla keskuseks ja valla olulisemaks kohalikuks tömbekeskuseks on Jüri alevik. Teised kohalikud tömbekeskused on Lagedi, Vaida ja Assaku alevikud, millistest viimane on tömbekeskusena oma osatähtsuse üle andnud intensiivselt arenenud Peetri külale.



#### Joonis 5. Rae valla kandid ja nende keskused

Paljudes eluvaldkondades on valla tömbekeskuseks (nt. töö, teenindus-kaubandus, vaba aeg) naabruses asuv Tallinn. Asustustihedus ja selle muutus vallas on olnud tihedalt seotud Tallinna lähedusega ning sellest johtuva valglinnastumise protsessiga. Territoriaalne jaotus on välja kujunenud nii, et aktiivsem elukeskkond on alevikes ja põhja pool Tallinna ringteed asuvates külades ning lõunapoolsetes külades on tegemist valdavalt hajaasustuspiirkonnaga ja põllumajandustootmismaadega.

Äri- ja tootmispiirkonnad on samuti koondunud alevikesse ja nende lähedusse ning riigiteede äärsesse 300 meetri tsooni



#### Joonis 6. Vastuvõetud ÜP kohased äri- ja tootmispiirkonnad

## **ÜLEVAADE RAE VALLA HALLATAVATEST ASUTUSTEST, VALITSEVA JA OLULISE MÕJU ALL OLEVATEST ÄRIÜHINGUTEST NING SIHTASUTUSTEST**

Rae Vallavalitsuse hallatavateks asutusteks on:

- Jüri Gümnaasium – õpilasi 875, pedagoogiline personal 80, muu personal 40
- Vaida põhikool – õpilasi 116, pedagoogiline personal 21, muu personal 13
- Lagedi põhikool – õpilasi 87, pedagoogiline personal 12, muu personal 10
- Lasteaed Tõruke – lapsed 122, pedagoogiline personal 16, muu personal 16
- Lasteaed Tõruke Assaku maja – lapsed 53, pedagoogiline personal 11, muu personal 8
- Lasteaed Taaramäe – lapsed 189, pedagoogiline personal 25, muu personal 23
- Lasteaed Pillerpall – lapsed 76, pedagoogiline personal 10, muu personal 11
- Lasteaed Õie – lapsed 110, pedagoogiline personal 16, muu personal 12
- Rae Huvialakool – õpilasi 249 (muusikaosakonnas 133, kunsti osakonnas 53, tantsuosakonnas 63), pedagoogiline personal 28
- Rae Hooldekodu – elanikke 24, personal 14
- Jüri raamatukogu – personal 9, kasutajate arv 1855, külastusi 2007.a. 65 228
- Vaida raamatukogu – personal 2,5, kasutajate arv 655, külastusi 11 843
- Lagedi raamatukogu - personal 3,5, kasutajate arv 420, külastusi 6 872
- Rae Kultuurikeskus – personal 12, neist 5 osalise tööajaga, ringe 17, neist 10 Kultuurikeskuse ringid
- Rae Spordikeskus – põhikohaga personal 17,5, töövõtulepinguga 10.
- Vaheko, mille ülesandeks on valdavalt heakorra tagamine ja munitsipaalkorterite korrashoid. Põhikohaga töötajaid oli 2008.a. 14.

Rae vallale kuulub täisosalus AS-s Elveso ja ning sihtasutuses Rae Vabaajakeskus, mis loodi volikogu 16.01.2007 otsusega nr 227 ja mille eesmärk on Rae valda vabaajakeskuse loomine ja arendamine.

Lisaks on Rae vallal osalused sihtasutuses Jüri Kiriku Fond ja osaühingus Harel.

Eesti kroonides

	2008	2007
Volikogu liikmete arv	19	19
Volikogu liikmetele arvestatud töötasu	244 862	248 593
Vallavalitsuse liikmete arv	4	3
Vallavalitsuse liikmetele arvestatud töötasu	2 109 188	1 645 668
Vallavalitsuse ja ametite keskmine töötajate arv	37,9	36,7
Konsolideerimisüksuse keskmine töötajate arv	406,16	364,72
Konsolideerimisüksusele arvestatud töötasu	63 609 933	49 753 350

Töötasude summad ei sisalda sotsiaalmakse ja tööandja töötuskindlustusmakseid, kuid nende hulka on arvestatud kõik töötasuliigid ja hüvitised. Muid täiendavaid olulisi soodustusi pole tegevjuhtkonna ega kõrgema juhtkonna liikmetele aruandeaastal arvestatud.

Vallavalitsuse hallatavate asutuste raamatupidamist peab Rae Vallavalitsuse rahandusamet, tütarettevõtte AS Elveso ja sihtasutuse Rae Vabaajakeskus raamatupidamised on omaette. AS Elveso ja sihtasutuse Rae Vabaajakeskus raamatupidamise aastaaruanded konsolideeritakse Vallavalitsuse raamatupidamise aastaaruandega.

### Tütarettevõtte AS Elveso tegevus 2008.aastal

AS Elveso on 100% Rae Valla omandis olev äriühing. AS Elveso põhitegevusteks on soojusenergia tootmine ja müük, elektrienergia ost ja müük, vee tootmine (ost) ja müük ning reovee kokku kogumine ja puhastamine. Energeetika valdkonnaga seonduv tegevus on seotud hooajalisusega, see tähendab, et tarbimised on suuremad külmal perioodil.

Eesti kroonides

	2008	2007
Varade maht aasta lõpus	131 492 756	52 004 457
Omakapitali maht aasta lõpus	29 725 655	18 091 038
Tegevustulud	45 954 261	43 894 832
Tegevuskulud	41 821 647	37 801 604
Aruandeperioodi tulem	4 134 617	6 093 228

Soojusenergia müük oli Jüris 17 608,9 MWh ja Vaidas 2 222,8 MWh ning kokku 19 831,7 MWh. Müük kahanes võrreldes eelmise aastaga 209,4 MWh ehk 1,1%.

Elektrienergia müük oli 11 090 018 kWh, kasv oli aastaga 609 587 kWh ehk 5,8%.

Veetarbimine vee-ettevõtluspiirkondades oli kokku 449 947 m<sup>3</sup>. Tarbimiskasv oli aastaga 37 775 m<sup>3</sup> ehk 9,2%.

Kanaliseerimise teenust osutati 417 418 m<sup>3</sup>, kasv oli aastaga 44 583 m<sup>3</sup> ehk 12,0%.

Probleemiks on ikka veel jätkuv kohtuvaidlus AS-ga Kalev. AS Kalev on vaidlustanud arved, viidates, et Elvesol puudus alus esitada arveid kõrgema saastetasu koefitsiendiga. 04.oktoobril 2007.a. tegi EV Riigikohus otsuse, mis ütles, et õigusaktid on kohaldatavad AS Kalev suhtes. 2008. aasta jaanuaris esitas AS Elveso, tuginedes EV Riigikohtu otsusele nõude AS Kalev vastu, millega soovib kõrgema saastetasu koefitsiendiga arvete tasumist. Sisulise aruteluni jõuti 23. veebruari 2009 aasta kohtuistungil, mille otsus kuulutati välja 23. aprillil 2009. Kohus otsustas mitte rahuldada hagi täies ulatuses. AS Elveso juhatus otsustas antud otsuse vaidlustada ringkonnakohtus.

Seisuga 31. detsember 2008 oli AS-s ELVESO tööl 33 töötajat. Võrreldes eelmise majandusaasta lõpuga on näitaja viie inimese võrra rohkem.

Töötajatele makstud tasude üldsumma oli 5,8 mln krooni, eelneval aastal oli vastav summa 4,5 mln krooni.

Nõukogu esimehele ja liikmetele arvestati aruandeaastal tasusid summas 108 900 krooni, eelneval aastal 54 000 krooni. Juhatusel liikmetele arvestati aruandeaastal töötasudeks 511 465 krooni ja eelneval aastal 416 484 krooni. Juhatusel liikme lepingu ennetähtaegsel

lõpetamisel makstakse juhatus liikmele kompensatsiooni kolme kuupalga ulatuses. Juhatus liikme lepingu lõpetamisel või lõppemisel on endisel juhatus liikmel õigus osta välja jääkväärtusega tema käsutuses olev sõiduauto.

### Sihtasutuse Rae Vabaajakeskus tegevus 2007. - 2008.aastal

Sihtasutus Rae Vabaajakeskus on 100% Rae Valla omandis olev sihtasutus. Sihtasutus asutati juulis 2007 ja seetõttu on 2008.a. aruandes käsitletud kogu perioodi alates juulist 2007.

Sihtasutuse eesmärgiks on vabaajakeskuse loomine ja arendamine Rae valda. Nimetatud eesmärgi saavutamiseks andis SA Rae Vabaajakeskus talle omandiõiguse alusel kuuluva Ringi kinnistu (katastritunnus 65302:001:0009) kasutusvalduslepingu alusel AS Rae Ring kasutusse.

SA Rae Vabaajakeskuse juhatus põhitegevus oli suunatud Ringi kinnistuga seotud tegevustele, ennekõike Ringi kinnistu üldplaneeringu ja keskkonna mõjude hindamise koostamise sihtasutuse poolse järelevalvele ning AS Rae Ring tegevuse kontrollimisega tema kasutusse antud Ringi kinnistu sihipärasel kasutamisel.

Sihtasutusel majandustegevus puudub, tulu saab sihtasutus kasutusvalduse tasude näol. 2008. aastal jäi laekumata AS-lt Rae Ring kasutusvalduse tasu summas 100 000 krooni, mille juhatus on hinnanud ebatõenäoliselt laekuvaks. Sihtasutuse juhatus on esitanud AS-le Rae Ring nõude tasuda võlguolev summa hiljemalt 29.05.2009.

SA Rae Vabaajakeskus nõukogule tasu arvestatud ei ole. Juhatus on üheliikmeline, kogu perioodi eest on arvestatud tasu 85 000 krooni.

Eesti kroonides

	<u>2007 - 2008</u>
Varade maht aasta lõpus	200 199 035
Omakapitali maht aasta lõpus	200 183 941
Tegevustulud	466 200
Tegevuskulud	282 771
Aruandeperioodi tulem	183 941



Vallavalitsuse liige

## KONSOLIDEERIMISGRUPI TÄHTSAMAD NÄITAJAD

Eesti kroonides

	2008	2007	2006	2005
<b>Bilansi näitajad</b>				
Varad aasta lõpus	627 564 527	520 645 735	291 528 674	215 897 421
Kohustused aasta lõpus	131 796 023	47 268 598	58 447 697	28 561 326
Netovara aasta lõpus	495 768 504	473 377 137	233 080 977	187 336 095
<b>Tulemiaruaude näitajad</b>				
Tegevustulud	235 528 105	400 540 460	204 082 901	153 090 195
Tegevuskulud	224 691 353	165 735 096	158 211 682	119 405 394
Tegevustulemi	10 936 752	234 805 364	45 871 219	33 684 801
Finantstulud ja -kulud	10 249 513	5 151 996	-219 678	-237 199
<b>Finantsnäitajad</b>				
Maksutulu 1 elaniku kohta	12 527	10 592	8 498	6 829
Põhivarainvesteeringud	196 777 257	38 789 059	105 329 664	51 278 131
Laenukohustuste osakaal puhastatud tuludest <sup>1</sup>	5,83	3,81	7,86	12,45
Tagasimakstud laenude suhe puhastatud tuludesse	2,70	1,28	11,65	2,15
Maksevõimekordaja <sup>2</sup>	3,52	11,88	0,56	3,50
Maksevalmiduse kordaja <sup>3</sup>	2,90	10,62	0,12	2,60
<b>Statistilised näitajad</b>				
Ametnike keskmine arv	38,76	36,74	33,85	32,55
Töötajate keskmine arv	367,4	328,0	293,8	332,9
Asutuste arv	17	16	14	14
Õpilaste arv koolides	1 042	1 052	958	939
Laste arv lasteaedades	369	321	328	321
Õpilaste arv huvialakoolis	215	178	172	175
Elanike arv aasta algul	10 063	9 162	8 475	8 079

Kohustuste järsk kasv 2008.a. lõpus on põhjustatud AS Elveso liitumistasudest (lisa 10).

Tegevustulude ja tegevustulemi tõus 2007.a. võrreldes eelnevate aastatega ja langus 2008.a. on tingitud munitsipaalmaa müügist 2007.a.

Tegevuskulude kasv 2008.a. võrreldes 2007.a. on põhjustatud paljudest teguritest:

- allasutuste arvu suurenemine
- energiakandjate hindade kasv
- tööjõukulude kasv

<sup>1</sup> Puhastatud tulud on kogutulud ilma saadud sihtfinantseerimisteta

<sup>2</sup> Käibevara – varud suhtena lühiajalistesse kohustustesse

<sup>3</sup> Käibevara – varud – nõuded suhtena lühiajalistesse kohustustesse

- muudes kuludes käibemaksukulude kasv (~17 miljonit krooni), mis omakorda on seotud 2008.a. suurte investeeringukuludega

Täpsemalt on tegevuskulude kasvu käsitletud lisades 16 – 20.

Finantstulude kasv 2007.a. ja eriti 2008.a. on tingitud maa müügist saadud raha optimaalsetest paigutustest tähtajalistele hoiustele perioodil, millal kavandatud investeeringud ei ole käivitunud.

Laenukohustuste osakaal puhastatud tuludest on valla-ja linnaelarveseadusega kehtestatud näitaja, mille ülempiiriks on 60%. Rae valla sellekohane näitaja alla 6% peegeldab peaaegu olematut laenukoormust.

Tagasimakstud laenukohustuste suhe puhastatud tuludesse on samuti valla- ja linnaelarveseadusega kehtestatud näitaja, mille ülempiiriks on 20%.

Maksevõimekordajat nimetatakse ka likviidsuskordajaks või kiireloomuliste maksete tasemeks. Heaks loetakse näitajat üle 0,9.

Maksevalmiduse kordaja näitab valmisolekut lühiajaliste kohustuste viivitamatuks täitmiseks. Heaks loetakse kordaja väärtust üle 0,3.

### ***ARENGUKAVALISED TEGEVUSED 2008***

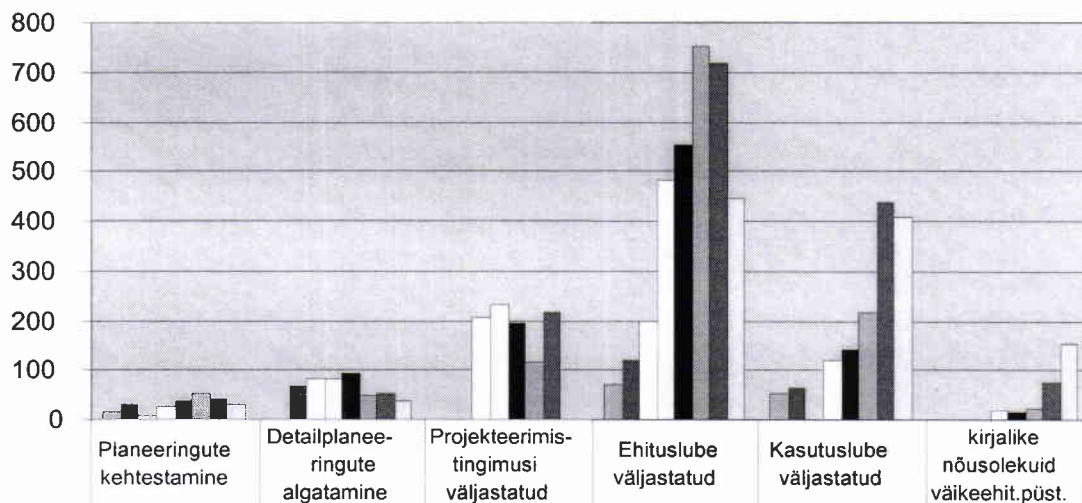
2008.a. oli suureks lasteaedade aastaks. Valmisid nii Taaramäe lasteaia uus osa (80 kohta), Õie lasteaed (120 kohta) kui ka Assaku moodullasteaed (54 kohta). Lisaks valminud lasteaedadele alustati 2008.a. sügisel kauaoodatud Peetri lasteaed-põhikooli ehitamist.

254 uut lasteaiakohta leevendas tunduvalt nende pöuda ja vähendas järjekorda, kuid kindlasti ei ole probleemid veel lahendatud ega saa ka lahendatud Peetri lasteaiaga. Vaadates vallas registreeritud sündide järsku kasvu viimasel kolmel-neljal aastal on selge, et lähitulevikus lisandub juba vajadus ka uue kooli järele.

Põhjus miks elanike (sh laste) arv järsult kasvab on jätkuvalt kinnisvarabuumi käigus toimunud valglinnastumise protsessis. Allolevalt graafikult näeme kuidas ehituslubade väljastamise järgi joonistub välja kinnisvarabuuri ajateljel. Näeme ka, et buumi tipp hetked olid 2006 ning langus algas 2007 ja jätkus 2008. Samas kasutuslubade väljastamine on hoogustunud 2007 ja olnud kõrge ka 2008 ja see ongi kinnisvarabuuri järgne inerts, mille tulemusena suureneb jätkuvalt Rae valla rahvastiku (sh vastsündinute) arv.



### Planeerimis- ja ehitustegevus 2001 - 2008



	Planeeringute kehtestamine	Detailplaneeringute algatamine	Projekteerimis-tingimusi väljastatud	Ehituslube väljastatud	Kasutuslube väljastatud	kirjalike nõusolekuid väikehit.püst.
2001	15			71	53	
2002	29	66		121	64	
2003	8	82	206	199		
2004	28	81	233	482	121	18
2005	38	95	193	552	143	15
2006	54	50	117	752	216	24
2007	41	51	217	717	438	76
dets.08	29	38		443	407	152

#### Joonis 7. Ülevaade planeerimis- ja ehitustegevusest Rae vallas

Lisaks lasteaedadele käivitati 2008.a. lõpus ka Vaida kooli staadionimaja renoveerimine. Töö valmis 2009 maikuus.

Hariduse investeeringute kõrval oli 2008.a. märksõnaks Jüri ja lähialade elanikele „liiklusprobleemid Jüris”, mis tingitud Aruküla tee renoveerimisest. Ka Rae vald osales selles projektis aktiivselt. Nimelt asus riik seisukohale, et nende kohus on renoveerida vaid olemasolev sõidutee. Samas on Jüri suuruses alevikus mõeldamatu, et peatee ääres puudub korrektne kõnnitee. Selle kõnnitee rajamine jäigi valla kanda. Objektist 90% valmis 2008, kuid viimane lihv jäi siiski 2009 kevadeks.

Lagedi kooli renoveerimisprojekti ettevalmistamist alustati samuti 2008.a. eesmärgiga alustada renoveerimist 2008/2009 õppeaasta lõpus. Samuti projekteeriti Lagedi spordihoone eesmärgiga alustada ehitust kevadel 2009. Et rajada spordihoonet, oli vaja Lagedi kooli territoorium detailplaneerida. Planeeringu menetluse käigus tekkis vaidlus ühe naabriga ja see venitas protsessi mõningal määral.

Plaanitud oli 2008.a. ka Patika ohtlikuks muutunud puitsilla asemele uue silla rajamine ning peale ja mahasõitide rajamine. Kahjuks see projekt ei realiseerunud, sest ei saadud

kokkuleppele ühe maaomanikuga. Selle objekti asemel renoveeriti 3,5 miljoni krooni eest Golfi tee lõik Patika ristmikust uue silla ehituse mahus rajatava teosani.

4,6 miljoni krooni eest rajati tolmuva kattedid kruusateedele, ca 1,3 miljoni eest rekonstrueeriti või rajati uut tänavavalgustust.

Haridusasutuste ja teede kõrval investeeriti ka eakatele mõeldud hooldekodu II etapi renoveerimisse – ehitati saun, laiendati hooldekodu elanike elamisvõimalusi, paigaldati lift ja tehti ka sanitaarremont.

Viidi lõpule kiriku katuse renoveerimise II etapi tööd ja kirik sai uue katuse. Nende tööde tegemiseks eraldas vald 2007.a. sihtasutusele Jüri Kiriku Fond 2 miljonit krooni. Parandati ka kiriku veekahjustusest lõhutud müüri ja välitreppe. Renoveeriti tornitrepp ja paigaldati välisvalgustus.

2008.a. valmis ka Jüri Tervisekeskuse renoveerimise eskiis.

Rahul ei saa olla üldplaneeringutega, mis Rae vallas menetluses on. Kõige pikemalt on menetluses olnud valla üldplaneering. 2008.a. alguses esitati see maavalitsusse ja aasta lõpuni ei suutnud maavalitsus oma seisukohta kujundada. Planeerimistegevuse teine suurem projekt on Jüri üldplaneeringu menetlus, mis jõudis eskiisi staadiumisse juba 2007. 2008 toimus sellegi planeeringu keskkonnamõtjude strateegiline hindamine. Kahjuks ei saa ka selle planeeringu operatiivsusega rahul olla. Kolmas üldplaneering, mis algatati 2007.a., puudutab Rae Vabaajakeskuse maa-ala ja lähiala planeerimist. Selle planeeringu mahus toimusid 2008.a. mitmed avalikud arutelud seoses keskkonnamõtjude hindamisega. Planeering on jätkuvalt menetluses.

## ***PÕHILISED ARENGUD 2009. AASTAL***

2009.a. põhiliseks investeeringuks on Peetri kool-lasteaia valmis ehitamine. Samuti Aruküla tee kergliiklustee lõpetamine.

Eelarve koostamisel arvestati ka Lagedi põhikooli renoveerimisega ja Lagedi spordihoone rajamisega, kuid seoses järsu majanduslangusega ja sellest johtuvate kohalike omavalitsusi puudutavate kärbetega riigieelarves ning tulenevalt ka keskvalitsuse ja seaduseandja põhiseaduse rikkumise maigulisest käitumisest seadusandluse muutmisel, on Lagedi objektide realiseerumine 2009.a. küsitav. Seega on eesmärgiks võetud Lagedi kooli renoveerimiseks kaasata abiraha KOIT kavast. Taotluse tulemus selgub oktoobris 2009. Seega jääbki põhiliseks 2009.a. investeeringuks Peetri lasteaed-põhikooli lõpetamine.



## KONSOLIDEERIMISGRUPI RAAMATUPIDAMISE AASTAARUANNE

### TEGEVJUHTKONNA DEKLARATSIOON

Vallavalitsus kinnitab oma vastutust lehekülgedel 15 kuni 59 toodud Rae valla ja tema valitseva mõju all oleva üksuse 2008. aasta konsolideeritud raamatupidamise aastaaruande koostamise eest ja kinnitab oma parimas teadmises, et:


konsolideerimisgrupi raamatupidamise aastaaruande koostamisel rakendatud arvestuspõhimõtted on vastavuses Eesti hea raamatupidamistavaga;

konsolideerimisgrupi raamatupidamise aastaaruanne kajastab õigesti ja õiglaselt konsolideerimisgrupi ja konsolideeriva üksuse finantsseisundit, majandustulemust ja rahavoogusid;

konsolideeritud raamatupidamise aastaaruandes esitatud andmed vastavad saldoandmikule;

kõik teadaolevad olulised asjaolud, mis on selgunud aruande valmimise kuupäevani, on raamatupidamise aastaaruandesse nõuetekohaselt arvesse võetud ja esitatud;

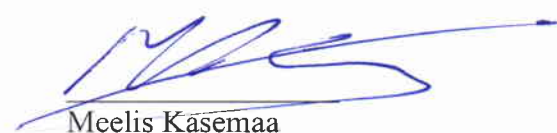
konsolideerimisgrupp ja konsolideeriv üksus on jätkuvalt tegutsevad.

  
Raivo Uukkivi  
Vallavanem


02.06.2009  
kuupäev

  
Enn Mänd  
Abivallavanem

02.06.2009  
kuupäev

  
Meelis Käsemaa  
Abivallavanem

02.06.2009  
kuupäev

  
Tiit Keerma  
Rahandusameti juhataja

02.06.2009  
kuupäev

  
Vallavalitsuse liige

**KONSOLIDEERITUD BILANSS**

Eesti kroonides

	31.12.2008	31.12.2007	Lisad
<b>VARAD</b>			
<b>Käibevara</b>			
Raha ja pangakontod	6 760 175	5 647 928	2
Tähtajalised hoiused	108 169 761	191 495 283	2
Maksu-, lõivu- ja trahvinõuded	13 489 868	13 071 672	3
Muud nõuded	11 112 523	10 393 125	4
Varud	975 292	894 161	5
<b>Käibevara kokku</b>	<b>140 507 619</b>	<b>221 502 169</b>	
<b>Põhivara</b>			
Pikaajalised finantsinvesteeringud	45 000	45 000	6
Pikaajalised nõuded	507 610	0	4
Kinnisvarainvesteeringud	25 742 762	25 050 799	7
Materiaalne põhivara	460 294 598	273 919 480	8
Immateriaalne põhivara	466 938	128 287	9
<b>Põhivara kokku</b>	<b>487 056 908</b>	<b>299 143 566</b>	
<b>VARAD KOKKU</b>	<b>627 564 527</b>	<b>520 645 735</b>	
<b>KOHUSTUSED JA NETOVARA</b>			
<b>Lühiajalised kohustused</b>			
Võlakohustused	1 123 852	30 000	
Võlad tamijatele	9 684 656	4 326 336	10
Maksuvõlad	5 332 503	1 655 971	3
Saadud ettemaksed	7 316 678	15 616	10
Laenukohustused	6 075 642	5 051 052	12
<b>Muud lühiajalised kohustused</b>			
Võlad töövõtjatele	10 034 868	7 470 747	10
Muud võlad	18 856	19 259	10
<b>Lühiajalised kohustused kokku</b>	<b>39 587 055</b>	<b>18 568 981</b>	
<b>Pikaajalised kohustused</b>			
Pikaajalised võlakohustused	10 961 322	13 145 848	12
Muud pikaajalised kohustused	81 247 645	15 553 769	10
<b>Pikaajalised kohustused kokku</b>	<b>92 208 967</b>	<b>28 699 617</b>	
<b>KOHUSTUSED KOKKU</b>	<b>131 796 022</b>	<b>47 268 598</b>	
<b>Netovara</b>			
Reservid	77 500	77 500	
Akumuleeritud ülejääk	474 504 740	233 342 277	
Aruandeperioodi tulem	21 186 265	239 957 360	
<b>Netovara kokku</b>	<b>495 768 505</b>	<b>473 377 137</b>	
<b>KOHUSTUSED JA NETOVARA KOKKU</b>	<b>627 564 527</b>	<b>520 645 735</b>	

Vallavalitsuse liige

Allkirjastatud identifitseerimiseks  
Initialed for identification purposes only  
Kuupäev/date ..03.06.09  
Allkiri/signature ..Velmo  
BDO Eesti AS

## KONSOLIDEERITUD TULEMIARUANNE

Eesti kroonides

	2008	2007	Lisad
<b>TEGEVUSTULUD</b>	<b>235 628 105</b>	<b>400 540 460</b>	
<b>Maksud ja sotsiaalkindlustusmaksed, sh:</b>	<b>133 857 011</b>	<b>106 792 030</b>	
tulumaks	126 532 420	100 818 939	3
omandimaksud	5 072 333	4 743 722	3
maksud kaupadelt ja teenustelt	2 252 258	1 229 369	3
<b>Kaupade ja teenuste müük, sh:</b>	<b>65 763 147</b>	<b>58 518 377</b>	13
tulud majandustegevusest	64 222 335	55 670 619	13
riigilõivud	1 540 812	2 847 758	13
<b>Saadud toetused</b>	<b>33 820 885</b>	<b>25 503 452</b>	14
<b>Muud tulud, sh:</b>	<b>2 187 062</b>	<b>209 726 601</b>	15
muud tulud varadelt	1 571 196	3 245 253	15
saastetasud ja hüvitised	420 093	441 325	15
trahvid	101 362	280 700	15
kasum põhivara ja varude müügist	78 214	205 744 682	15
muud tulud	16 197	14 641	15
<b>TEGEVUSKULUD</b>	<b>-224 691 353</b>	<b>-165 735 096</b>	20
<b>Antud toetused, sh:</b>	<b>-12 309 705</b>	<b>-6 435 006</b>	16;20
sotsiaaltoetused	-5 623 294	-4 766 375	16
muud toetused	-6 686 411	-1 668 631	16
<b>Tööjõukulud</b>	<b>-85 429 845</b>	<b>-66 979 885</b>	17;20
<b>Majandamiskulud</b>	<b>-85 473 357</b>	<b>-65 656 257</b>	18;20
<b>Muud kulud</b>	<b>-30 427 877</b>	<b>-17 580 288</b>	19;20
<b>Põhivara amortisatsioon ja ümberhindlus</b>	<b>-11 050 569</b>	<b>-9 083 660</b>	20
<b>Aruandeperioodi tegevustulem</b>	<b>10 936 752</b>	<b>234 805 364</b>	rahavoog
<b>FINANTSTULUD- JA KULUD, sh:</b>	<b>10 249 513</b>	<b>5 151 996</b>	
tulu hoiustelt ja väärtpaperitelt	11 069 218	6 349 305	2
intressikulu	-814 155	-1 194 039	12
muud finantstulud ja -kulud	-5 550	-3 270	
<b>ARUANDEPERIOODI TULEM</b>	<b>21 186 265</b>	<b>239 957 360</b>	bilanss

Vallavalitsuse liige

Allkirjastatud identifitseerimiseks  
initialled for identification purposes only  
Kuupäev/date 03.06.09  
Allkiri/signature *Veiko*  
BDO Eesti AS

## KONSOLIDEERITUD RAHAVOOGUDE ARUANNE

Eesti kroonides

	2008	2007	Lisad
<b>Rahavood põhitegevusest</b>			
Aruandeperioodi tegevustulem	10 936 752	234 805 364	Tulem
<b>Korrigeerimised</b>			
Põhivara amortisatsioon ja ümberhindlus	11 050 569	9 083 660	Tulem
Põhivara sihtfinantseerimise amortisatsioon	-250 751	-79 290	
Liitumistasude amortisatsioon	-1 569 273	-1 146 785	
Kasum/kahjum põhivara müügist	-78 214	-205 744 682	15;tulem
Sihtfinantseerimine põhivara soetuseks	-7 780 975	-5 467 966	14
<b>Korrigeeritud tegevustulem</b>	<b>12 308 108</b>	<b>31 450 301</b>	
<b>Põhitegevusega seotud käibevarade netomuutus</b>	<b>-1 701 982</b>	<b>-9 218 784</b>	
<b>Põhitegevusega seotud kohustuste netomuutus</b>	<b>14 878 254</b>	<b>-430 811</b>	
<b>Rahavood põhitegevusest kokku</b>	<b>25 484 380</b>	<b>21 800 706</b>	
<b>Rahavood investeerimistegevusest</b>			
Materiaalse põhivara soetus	-191 379 626	-30 300 468	
Kinnisvarainvesteeringute soetus	-114 700	-179 500	7
Immateriaalse põhivara soetus	-388 161	-124 605	9
Korrigeerimine muutusega võlgades tarnijatele	5 105 432	-558 147	
Müügist saadud tulu	107 134	206 613 755	
Korrigeerimine laekumata nõuete muutusega	0	1 830 600	
Tasutud finantsinvesteeringute soetamisel	0	-40 000	6
Saadud intressid ja muud finantstulud	11 044 865	6 352 306	
<b>Rahavood investeerimistegevusest kokku</b>	<b>-175 625 056</b>	<b>183 593 941</b>	
<b>Rahavood finantseerimistegevusest</b>			
Laenude tagasimaksed	-2 929 287	-20 761 923	12
Kapitalirendi põhiosa tagasimaksed	-2 251 520	-2 991 619	12
Saadud sihtfinantseerimine põhivara soetuseks	7 977 228	5 751 115	
Laekunud liitumistasud	65 951 087	6 321 626	
Makstud intressid	-814 557	-1 193 823	
Makstud muud finantskulud	-5 550	-3 270	
<b>Rahavood finantseerimistegevusest kokku</b>	<b>67 927 401</b>	<b>-12 877 894</b>	
<b>RAHAVOOD KOKKU</b>	<b>-82 213 275</b>	<b>192 516 753</b>	
Raha ja selle ekvivalendid perioodi alguses	197 143 211	4 626 458	2
Raha ja selle ekvivalendid perioodi lõpus	114 929 936	197 143 211	2
Raha ja raha ekvivalentide muutus	-82 213 275	192 516 753	

Vallavalitsuse liige

Allkirjastatud identifitseerimiseks  
initialled for identification purposes only  
Kuupäev/date ... 02.06.09  
Allkiri/signature ... Valts  
BDO Eesti AS

**KONSOLIDEERITUD NETOVARA MUUTUSTE ARUANNE**  
Eesti kroonides

	Seisuga 31.12.2008	Muutus 2008	Seisuga 31.12.2007	Muutus 2007	Seisuga 31.12.2006
Kassatagavara reserv	77 500	0	77 500	0	77 500
Akumuleeritud ülejääk	495 691 005	0	473 299 637	0	233 003 477
Aruandeperioodi tulem	0	21 186 265	0	239 957 360	0
Varade arvelevõtmine	0	1 205 103	0	338 800	0
Kokku	495 768 505	22 391 368	473 377 137	240 296 160	233 080 977

Selgitus varade arvelevõtmise kohta

2008. aastal varade arvelevõtmisena summas 1 205 103 krooni on kajastatud järgmiste maaüksuste arvelevõtmine maa maksustamishinnas:

- arendajate poolt üle antud kinnistud kogusummas 729 000 krooni
- Harju Maavanema korraldusega munitsipaalomandisse antud maaüksused:
  - Kurna Teeääre 240 423 krooni
  - Kurna Väikepõllu 66 140 krooni
- eraisikult kingitusena saadud korteriomand summas 100 000 krooni (lisa 7 ümberhindlus) ning selle juurde kuuluv maa 340 krooni (lisa 7 ümberhindlus)
- valla omandis olevate korterite juurde kuuluv maa kogusummas 58 400 krooni (lisa 7 ümberhindlus)
- eraisikutelt tasuta saadud teemaa kinnistud kogusummas 5 900 krooni
- Harju Maavanema korraldusega Peetri Lasteaed-Põhikooli rajamiseks tasuta saadud maa 4 000 krooni
- juriidiliselt isikult tasuta saadud kergliiklustee rajamiseks vajalik maa 900 krooni.

2007. aastal varade arvelevõtmisena summas 338 800 krooni on kajastatud järgmiste maaüksuste arvelevõtmine maa maksustamishinnas:

- kinnistu Lõuna tee 2a notariaalse lepingu alusel võõrandamisel maa summas 271 200 krooni
- kinnistu Vahe-soo-2 notariaalse lepingu alusel tasuta võõrandamisel maa summas 40 200 krooni
- Magdaleena tn 4 maatüki Rae vallale kuuluva omandiosa maa summas 27 400 krooni.

Vallavalitsuse liige

Allkirjastatud identifitseerimiseks  
Initialed for identification purposes only  
Kuupäev/date .....03.06.09.....  
Allkiri/signature .....  
BDO Eesti AS

## **KONSOLIDEERITUD RAAMATUPIDAMISE AASTAARUANDE LISAD**

### **Lisa 1 Raamatupidamise aastaaruande koostamise alused**

Käesolev raamatupidamise aastaaruanne on koostatud kooskõlas Eesti hea raamatupidamistavaga tuginevalt rahvusvaheliselt tunnustatud arvestuse ja aruandluse põhimõtetele, mille põhinõuded on kehtestatud Raamatupidamise seaduses ning täiendatud Riigi raamatupidamise üldeeskirja ja Raamatupidamise Toimkonna juhenditega (RTJ). Raamatupidamise aastaaruanne on koostatud lähtudes soetusmaksumuse printsiibist.

Raamatupidamise aastaaruanne ja eelarve täitmise aruanne on koostatud kroonides.

Järgnevalt on välja toodud peamised arvestuspõhimõtted ja hindamisalused.

#### ***Arvestuspõhimõtete muutus***

2008. aastal arvestuspõhimõtete muutusi ei olnud.

#### ***Esitusviisi muutmine***

Aruandeaastal muudeti lisas 4 nõuete analüütilist esitusviisi. Varasematel aastatel ei ole välja toodud ebatõenäoliselt laekuvaid nõudeid.

Käesolevas aastaaruandes avaldatakse esmakordselt andmed tegev- ja kõrgema juhtkonnaga seotud isikute ja nendega tehtud tehingute kohta (vt lisa 21). Varasemate perioodide kohta vastavaid andmeid ei kogutud.

#### ***Konsolideerimine***

Käesolev raamatupidamise aastaaruanne on esitatud rida-realt konsolideerituna koos valitseva mõju all olevate üksustega. Valitseva mõju all olevaks üksusteks on loetud äriühing, milles Rae Vallavalitsus omab mõjuvõimu määrata investeringuobjekti finants- ja tegevuspoliitikat ning sihtasutus, milles Rae Vallavalitsus omab üle 50% hääleõigusest. Äriühingu puhul eeldatakse valitseva mõju olemasolu tavaliselt siis, kui grupi osalus ühingus on üle 50%.

Rae Vallavalitsuse mõju all olev äriühing Elveso (osaluse määr 100%, osaluse bilansiline maksumus 13 000 000 krooni) on asutatud Rae Vallavalitsuse poolt ning selle nõukogu liikmed määrab Rae Vallavalitsus.

Sihtasutus Rae Vabaajakeskus (sissemakse sihtkapitali 40 000 kr) on asutatud Rae Vallavalitsuse poolt ning selle nõukogu liikmed määrab Rae Vallavalitsus.

Valitseva mõju all olevate üksuste tegevus kajastub konsolideeritud raamatupidamise aastaaruandes alates valitseva mõju tekkimisest kuni selle katkemiseni.

Valitseva mõju all olevate üksuste finantsnäitajad on konsolideeritud rida-realt.

Grupisisised nõuded, kohustused, tulud ja kulud on elimineeritud.

Rae Valla konsolideerimata aruandes (vt lisa 22) on osalused valitseva mõju all olevas üksuses kajastatud soetusmaksumuses.

Vallavalitsuse liige

Allkirjastatud identifitseerimiseks  
Initialled for identification purposes only  
Kuupäev/date ..... 03.06.09 .....  
Allkiri/signature .....  
BDO Eesti AS

### ***Varade ja kohustuste jaotus lühi- ja pikaajalisteks***

Varad ja kohustused on bilansis jaotatud lühi- ja pikaajalisteks lähtudes sellest, kas vara või kohustuse eeldatav valdamine kestab bilansipäevast arvestatuna kuni üks aasta või kauem.

### ***Raha ja raha ekvivalendid***

Bilansis kajastatakse rahana kassas olevat sularaha, pankades olevaid arvelduskontode jääke (v.a arvelduskrediit) ja lühiajalisi tähtajalisi deposiite.

Rahavoogude aruandes kajastatakse raha ja selle ekvivalentidena lisaks rahale paigutusi rahaturu- ja intressifondide aktsiatesse ja osakutesse, mis bilansis on kajastatud kirjel Finantsinvesteeringud.

Pangadeposiitidelt bilansipäevaks kogunenud laekumata intressid kajastatakse viitlaekumisena.

### ***Tulu kajastamine***

Kogutud maksude, lõivude ja trahvide tulu võetakse arvele tekkepõhiselt vastavalt tulu tekkimist kajastavatele dokumentidele.

Varade müügist tulenevat tulu kajastatakse siis, kui kõik olulised omandiga seotud riskid on läinud üle ostjale ning müügitulu ja tehinguga seotud kulu on usaldusväärset määratav.

Tulu teenuste müügist kajastatakse teenuse osutamisel, lähtudes valmidusastme meetodist.

TulemiaruanDES kajastatud tulude arvestusmeetod on tekkepõhine.

Majandusaasta aruande koosseisu kuuluv reservfondi kasutamise aruanne ja raamatupidamise aastaaruandele valla- ja linnaeelarve seaduse peatükk VI § 26 kohaselt koostatud eelarve täitmise aruanne on kassapõhised.

### ***Maksu-, lõivu-, trahvi- ja muud nõuded***

Nõuded on bilansis kajastatud korrigeeritud soetusmaksumuse meetodil. Nõudeid kajastatakse bilansis nõudeõiguse tekkimise momendil ning hinnatakse lähtuvalt tõenäoliselt laekuvatest summadest.

Võimaluse korral hinnatakse iga konkreetse kliendi laekumata nõudeid eraldi, arvestades teadaolevat informatsiooni kliendi maksevõime kohta. Ebatõenäoliselt laekuvad nõuded on bilansis tõenäoliselt laekuva summani alla hinnatud.

### ***Varud***

Varud võetakse arvele soetusmaksumuses, mis koosneb varude ostuhinnast, soetamisega otseselt seotud veokuludest, millest on maha arvatud hinnaalandid. Varude soetusmaksumuse kindlaks määramisel kasutatakse kaalutud keskmise soetusmaksumuse meetodit.

Varud hinnatakse bilansis lähtudes sellest, mis on madalam, kas soetusmaksumus või neto realiseerimismaksumus. Varude allahindlusi nende neto realiseerimismaksumusele kajastatakse aruandeperioodi kuluna ja kajastatakse kasumiaruanDES real *Kaubad, toore, materjal ja teenused*.

\_\_\_\_\_  
Vallavalitsuse liige

Altkirjastatud identifitseerimiseks  
Initialled for identification purposes only  
Kuupäev/date 03.06.09  
Allkiri/signature *V. Kõks*  
BDO Eesti AS

### **Kinnisvarainvesteeringud**

Kinnisvarainvesteeringutena kajastatakse kinnisvaraobjekte, mida hoitakse väljarentimise eesmärgil ja mida aruandekohuslane ega ükski avaliku sektori üksus ei kasuta oma põhitegevuses.

Kinnisvarainvesteeringute kajastamisel bilansis lähtutakse soetusmaksumuse printsiibist, mille kohaselt võetakse investeering algelt arvele soetusmaksumuses ning amortiseeritakse kuludesse selle eeldatavalt kasulikust elueast lähtudes.

Hilisemate parendustega seotud kulud lisatakse kinnisvarainvesteeringu soetusmaksumusele ainult juhul, kui need tulevikus tõenäoliselt osalevad majandusliku kasu tekitamisel. Jooksva hoolduse ja remondiga kaasnevad kulud kajastatakse perioodikuludes. Kinnisvarainvesteeringu objekti mõne komponendi väljavahetamisel kantakse asendatava komponendi jääkmaksumus bilansist maha ning uue komponendi soetusmaksumus lisatakse objekti soetusmaksumusele.

Kinnisvarainvesteeringute kulumi norm oli aruandeaastal 2%, mida arvestati lineaarselt.

### **Materiaalne põhivara**

Materiaalseks põhivaraks loetakse varasid maksumusega alates 30 000 kroonist. Varad, mille soetusmaksumus on alla 30 000 krooni, kantakse kasutusele võtmise hetkel kulusse. Kuludesse kantud väheväärtusliku inventari üle peetakse arvestust bilansiväliselt.

Materiaalne põhivara võetakse arvele selle soetusmaksumuses, mis koosneb ostuhinnast ja otseselt soetamisega seotud kulutustest. Omatarbeks ehitatud materiaalse põhivara finantseerimiseks võetud laenu kasutuse kulutused (s.h lepingu sõlmimise tasu, intressid), mis on arvestatud alates ehitustegevuse algusest kuni valmis vara vastuvõtmiseni, kajastatakse materiaalse põhivara soetusmaksumuse osana. Põhivara rekonstrueerimisväljaminekud, mis vastavad materiaalse põhivara mõistele, liidetakse materiaalse põhivara soetusmaksumusele.

Edaspidi kajastatakse materiaalsel põhivara bilansis soetusmaksumuses, millest on maha arvatud akumulieeritud amortisatsioon ja võimalikud väärtuse langusest tulenevad allahindlused.

Materiaalse põhivara amortiseerimisel kasutatakse lineaarse amortisatsiooni meetodit. Amortisatsiooninorm määratakse igale põhivara objektile eraldi sõltuvalt selle kasulikust elueast. Amortisatsioonimäärad aastas on põhivara gruppidele järgmised:

Põhivara grupp	Kasulik eluiga (a)	Kulumi norm (%)
Maa	määramata	ei amortiseerita
Ehitised ja rajatised	10 - 50	2 - 10
Masinad ja seadmed	5	20
Transpordivahendid	5	20
Muu inventar, tööriistad ja sisseseade	5 - 10	10 - 20

Juhul, kui teatud materiaalse põhivara kaetav väärtus on langenud alla selle bilansilise maksumuse, hinnatakse see vara alla kuni kaetava väärtuseni, milleks on kas sellest varast tulevikus saadavate rahavoogude nüüdisväärtus või selle vara neto müügihind, olenevalt kumb on kõrgem. Vara neto müügihinna määramisel kasutatakse väliste ekspertide abi.

Vallavalitsuse liige

Altkirjastatud identifitseerimiseks  
Initialed for identification purposes only  
Kuupäev/date 03.06.09  
Altkiri/signature Veljo Kõrre  
BDO Eesti AS

Allahindlus kajastatakse aruandeperioodi kuluna kasumiaruandes real *Põhivara amortisatsioon ja väärtuse langus*.

### **Immateriaalne põhivara**

Immateriaalne põhivara võetakse algselt arvele selle soetusmaksumuses, mis koosneb ostuhinnast ja otseselt soetamisega seotud kulutustest. Edaspidi kajastatakse immateriaalset põhivara bilansis soetusmaksumuses, millest on maha arvatud akumulieeritud amortisatsioon ja võimalikud väärtuse langusest tulenevad allahindlused. Immateriaalse põhivara amortiseerimisel kasutatakse lineaarse amortisatsiooni meetodit. Amortisatsioonimäärad aastas on immateriaalsele põhivarale järgmised:

Põhivara grupp	Kasulik eluiga (a)	Kulumi norm (%)
Arenguväljaminekud	5	20
Ostetud litsentsid, kaubamärgid	3-5	20-33

Üldjuhul kantakse uurimis- ja arenguväljaminekud kuludesse. Erandiks on arenguväljaminekud, mis on identifitseeritavad ja mis tõenäoliselt osalevad tulu genereerimisel järgmistel perioodidel.

### **Finantskohustused**

Kõik finantskohustused (võlad tarnijatele, laenud, väljastatud võlakirjad ning muud lühi- ja pikaajalised võlakohustused) võetakse arvele nende soetusmaksumuses, mis sisaldab kõiki soetamisega otseselt kaasnevaid kulutusi. Edasine kajastamine toimub korrigeeritud soetusmaksumuse meetodil.

Finantskohustustelt arvestatud intresse kajastatakse tulemiaruanes kuluna.

### **Rendiarvestus**

Kapitalirendina kajastatakse selliseid renditehinguid, mille puhul kõik olulised vara omandiga seonduvad riskid ja hüved kanduvad üle rentnikule. Üldjuhul kajastatakse kapitalirendina kõik lepingud, kus on täidetud vähemalt üks järgnevatest tingimustest:

- renditava vara omandiõigus läheb rendiperioodi lõpul üle rentnikule;
- rentnikul on optsioon osta renditavat vara oluliselt madalama hinnaga selle õiglasest väärtusest ning on kindel, et rentnik seda kasutab;
- lepinguperiood katab üle 75% renditava vara majanduslikust elueast;
- rendi jõustumise hetkel on rendimaksete miinimumsumma nüüdisväärtus üle 90% renditava vara õiglasest väärtusest;
- renditud vara on nii spetsiifiline, et vaid rentnik saab seda ilma muutmata kasutada.

Kõiki ülejäänud renditehinguid kajastatakse kasutusrendina.

Kapitalirendi tingimuste kohaselt renditud põhivara kajastatakse rendi jõustumise hetkel bilansis põhivara ja kohustusena vara õiglase väärtuse summas või rendimaksete miinimumsumma nüüdisväärtuses, olenevalt sellest, kumb on madalam. Rendileandjale makstavad renditasud jagunevad põhiosa tagasimakseteks ja finantskuluks. Finantskulu jaotub kogu rendiperioodile. Kapitalirendi tingimuste kohaselt renditavat põhivara

Vallavalitsuse liige

Allkirjastatud identifitseerimiseks  
Initialled for identification purposes only  
Kuupäev/date 03.06.09  
Allkiri/signature [signature]  
BDO Eesti AS

amortiseeritakse samade põhimõtete alusel nagu muud sama tüüpi soetatud vara. Kui rendiperioodi lõppedes tagastatakse vara rendileandjale, siis amortiseeritakse vara lähtudes rendiperioodi pikkusest või vara kasulikust elueast, olenevalt sellest, kumb on lühem.

Kasutusrendi puhul kajastab renditavat vara oma bilansis rendileandja. Kasutusrendi maksed kajastatakse rendiperioodi jooksul lineaarselt rendileandja poolt tuluna ning rentniku poolt kuluna.

### *Sihtfinantseerimine*

Sihtfinantseerimisena kajastatakse sihtotstarbeliselt antud ja teatud tingimustega seotud toetusi, mille korral sihtfinantseerimise andja kontrollib toetuste sihipärast kasutamist. Sihtfinantseerimist ei kajastata tuluna või kuluna enne, kui eksisteerib piisav kindlus, et toetuse saaja vastab sihtfinantseerimisega seotud tingimustele ja sihtfinantseerimine leiab aset.

#### *Brutomeetod*

Varade sihtfinantseerimisel võetakse sihtfinantseerimisega soetatud varaobjekt bilansis arvele soetusmaksumuses ning sihtfinantseerimise summat kajastatakse bilansis kohustusena kui tulevaste perioodide tulu sihtfinantseerimisest. Soetatud vara amortiseeritakse kulusse ja sihtfinantseerimise kohustus tulusse varaobjekti kasuliku eluea jooksul.

Mitterahalise sihtfinantseerimise korral võetakse saadud vara arvele selle õiglases väärtuses ning samas summas kajastatakse bilansis kohustusena tulevaste perioodide tulu sihtfinantseerimisest. Saadud vara amortiseeritakse kulusse ja sihtfinantseerimise kohustus tulusse saadud vara järelejäänud kasuliku eluea jooksul.

Tegevuskulude sihtfinantseerimise kajastamisel on lähtutud tulude ja kulude vastavuse printsiibist. Kasumiaruandes kajastatakse kompenseeritavat kulu ja saadud toetust eraldi kasumiaruande ridadel.

Sihtfinantseerimise korral põhivara soetamiseks võetakse vara bilansis arvele tema soetusmaksumuses, sihtfinantseerimise summa aga kajastatakse samal ajal kas bilansis kohustusena (gruppi kuuluvad kasumit taotlevad äriühingud) või tuluna (ülejäanud grupi üksused). Konsolideerimisgruppi kuuluvad kasumit taotlevad üksused amortiseerivad sihtfinantseerimise kohustuse tulusse soetatud vara kasuliku eluea jooksul. Avaliku sektori üksustelt saadud põhivara sihtfinantseerimist kajastatakse toetuse saamise tekkepõhisel momendil, kasutamata tulude ajatamist. Sihtfinantseerimisega seotud tulud kajastatakse tulemiaruanDES real "Saadud toetused".

### *Maksude arvestus*

Dividendide väljamaksmisega kaasnevat ettevõtte tulumaksu kajastatakse kohustuse ja kuluna dividendide väljakuulutamise hetkel.

Dividendide tulumaksu kajastatakse tulumaksukuluna kasumiaruandes samal perioodil, kui dividendid välja kuulutatakse, sõltumata sellest, mis perioodi eest need on välja kuulutatud või millal need tegelikult välja makstakse.

Tulevase dividendi tulumaksu suhtes ei moodustata eraldist enne dividendide väljakuulutamist, kuid info selle kohta avalikustatakse lisades.

Tasutud mittetagastatavad maksud ja lõivud on kajastatud soetamishetkel kuluna ning neid ei kajastata varade soetusmaksumuse koosseisus.

Äriühingute poolt tasutud käibemaksu arvestuses lähtutakse soetatud kauba ja ostetud teenuse kasutamise osatähtsusest maksustatava käibe tarbeks.

Alates 2006. aastast on Rae vald piiratud käibemaksukohustuslane, kuna soetati inventari Euroliidu liikmesriigist.

### ***Seotud osapooled***

Seotud osapoolteks loetakse Rae valla volikogu ja valitsuse liikmed ning asutuste juhid, kellele on antud õigus iseseisvalt lepinguid sõlmida, konsolideerimisgruppi kuuluvate sihtasutuse ja äriühingu nõukogude ja juhatuste liikmed, kõigi eelpool loetletud tegev- ja kõrgema juhtkonna liikmete lähedased pereliikmed, samuti ka nende valitseva ja olulise mõju all olevad sihtasutused, mittetulundusühingud ja äriühingud.

### ***Eelarve täitmise aruanne***

Eelarve täitmise aruanne on koostatud vallavalitsuse kohta (konsolideerimata) kassapõhiselt, mistõttu selle andmeid ei ole võimalik võrrelda tekkepõhistes konsolideerimata aruannetes (vt lisa 22) kajastatud andmetega. Lisaks kassapõhisest printsiibist tulenevatele ajalistele erinevustele on selles kasutusel veel järgmised olulised erinevad arvestuspõhimõtted:

- põhivara soetamisel tasutud summad kajastatakse eelarve täitmisel kuluna ning põhivara müügist laekunud summad tuluna, amortisatsiooni ja muid põhivaradega tehtud mitterahalisi tehinguid eelarve täitmise aruandes ei kajastata;
- kaupade ja teenuste ning põhivarade soetamisel lisanduv käibemaks, mida ei saa arvata sisendkäibemaksuks, on eelarve täitmise aruandes kajastatud vastavate kaupade, teenuste ja põhivara soetamise kuluna (lisa 19).



Vallavalitsuse liige

Altkirjastatud identifitseerimiseks  
initialled for identification purposes only  
Kuupäev/date .....03.06.09.....  
Allkiri/signature .....Valitsus.....  
BDO Eesti AS

**Lisa 2 Raha ja selle ekvivalendid**

Eesti kroonides

	31.12.2008	31.12.2007
Raha kassas	148 615	162 830
Pangahoius	6 611 560	5 485 098
Tähtajalised hoiused, kuni 3 kuud	108 169 761	191 495 283
<b>Kokku</b>	<b>114 929 936</b>	<b>197 143 211</b>

Aruandeaasta intressitulu pangahoiustelt oli 11 069 218 krooni, 2007.a. 6 349 305 krooni.

**Lisa 3 Maksud**

Eesti kroonides

Maksunõuded ja maksutulud		Lühiajalised nõuded aasta alguses	Aruandeperioodil		Lühiajalised nõuded aasta lõpus
			arvestatud tulu	laekumised	
Füüsilise isiku tulumaks	2008	11 258 909	126 532 420	-125 771 597	12 019 732
	2007	7 143 879	100 818 939	-96 703 909	11 258 909
Maamaks	2008	613 041	5 072 333	-5 094 025	591 349
	2007	444 466	4 743 722	-4 575 147	613 041
Nõuded loodusressursside kasutamisest ja saastetasud	2008	965 274	1 542 158	-2 139 462	367 970
	2007	747 686	3 300 622	-3 083 034	965 274
Reklaamimaks	2008	234 448	2 252 258	-1 975 889	510 817
	2007	45 884	1 229 369	-1 040 805	234 448
Kokku	2008	13 071 672	135 399 169	-134 980 973	13 489 868
	2007	8 381 915	110 092 652	-105 402 895	13 071 672

Nõuded loodusressursside kasutamisest ja saastetasud on analüütiliselt esitatud lisa 15.

Tulu- ja maamaksu kogub Maksu- ja Tolliamet. Aruandeperioodi lõpuks deklareeritud, kuid üle kandmata maksutulu on kajastatud vastavalt Maksu- ja Tolliametist saadud teatistele.

Tähtajaks tasumata maksunõuetelt kogub Maksu- ja Tolliamet intresse ning kannab üle kohalikule omavalitsusele.

Intressitulu on kajastatud tekkepõhiselt kirjel *Muud tulud* summas 334 257 krooni ja 2007.a. 381 700 krooni (lisa 15).

Vallavalitsuse liige

Allkirjastatud identifitseerimiseks  
Initialled for identification purposes only  
Kuupäev/date 03.06.09  
Allkiri/signature Valiko  
BDO Eesti AS

Maksuvõlad, ettemaksed	31.12.2008		31.12.2007	
	Lisa ettemaks	kohustus	ettemaks	kohustus
Käibemaks	0	320 378	0	338 719
Sotsiaalmaks	13 336	2 983 756	0	597 777
Tulumaks	8 451	1 628 780	0	466 790
Kogumispensioni maksed	90	103 017	82	9 640
Töötuskindlustusmaks	41	71 819	0	11 612
Erisoodustuste tulumaks	0	30 136	0	35 616
Loodusressursside kasutamise maks	0	139 525	0	195 817
Aktiisimaks	0	55 092	0	0
<b>Kokku</b>	<b>4</b>	<b>21 918</b>	<b>82</b>	<b>1 655 971</b>

**Lisa 4 Muud nõuded ja ettemaksed**  
Eesti kroonides

	Lisa	31.12.2008	31.12.2007
Nõuded ostjate vastu		27 220 292	24 184 929
Ebatõenäolised nõuded ostjate vastu		-16 333 363	-16 035 146
Tulevaste perioodide kulud		145 987	102 675
Nõuded avaliku sektori ja sidusettevõtete vastu		32 370	140 162
Intressinõuded		24 451	27
Maksude ettemaksed	3	21 918	82
Seadusandlusest tulenevad saamata toetused		396	396
Ettemakstud sihtfinantseerimine		0	2 000 000
Muud nõuded		472	0
<b>Kokku muud nõuded ja ettemaksed</b>		<b>11 112 523</b>	<b>10 393 125</b>

Ebatõenäoliste nõuete summast moodustab põhiosa AS Elveso nõue AS Kalev vastu summas 16 137 891 krooni. AS Kalev on vaidlustanud arved, väites, et puudus alus esitada arveid kõrgema saastetasu koefitsiendiga. Kuna kohtuvaidlus kestab juba 2007.a. alates, on nimetatud nõue tunnistatud ebatõenäoliselt laekuvaks.

Põhivara grupis on seisuga 31.12.2008 kajastatud AS Elveso pikaajaline nõue summas 507 610 krooni ostja vastu, kes kustutab võlgnevust pikaajalise maksegraafiku alusel.



Vallavalitsuse liige

Allkirjastatud identifitseerimiseks  
Initialled for identification purposes only  
Kuupäev/date 03.06.09  
Allkiri/signature [Signature]  
BDO Eesti AS

**Lisa 5 Varud**  
Eesti kroonides

Varudena on kajastatud tütarettevõtte küttematerjalide varu summas 975 292 (2007.a. 894 161) krooni. Koolide ja lasteaedade sööklate soetatud toiduained kantakse ostuhetkel kuludesse. Bilansipäeval varud inventeeriti, toiduainete ebaolulise suurusega jääke ei võetud varudena arvele.

**Lisa 6 Pikaajalised finantsinvesteeringud**  
Eesti kroonides

	31.12.2008	31.12.2007
Muud aktsiad ja väärtpaberid	45 000	45 000

1991.a. soetati viis 1 000-kroonise nimiväärtusega aktsiat aktsiaseltsis Harel, mis tegeleb Harju maakonna ajalehe Harjumaa väljaandmisega.

1996.a. kujundati AS Harel ümber osühinguks. Rae vallale kuulub Harel OÜ üks osa nimiväärtusega 5 000 krooni, mis moodustab 1,25% osühingu osakapitalist.

2007.a. asutas Rae Vallavalitsus sihtasutuse Rae Vabaajakeskus, mis on konsolideeritud Rae Vallavalitsusega. Sihtasutus Rae Vabaajakeskus asutas osühingu Rae Ring osakapitaliga 40 000 krooni. 2007.a. septembris kujundati osühing Rae Ring ümber aktsiaseltsiks ja laiendati omanike ringi. Peale nimetatut on Rae Vabaajakeskusel 40 aktsiaseltsi aktsiat nimiväärtusega 1 000 krooni aktsia kohta ja nimiväärtuste summas 40 000 krooni. Ülejäänud 360 aktsiat nimiväärtuste summas 360 000 krooni kuuluvad erinevatele äriühingutele.

**Lisa 7 Kinnisvarainvesteeringud**  
Eesti kroonides

	Lisa	31.12.2008	31.12.2007
Soetusmaksumus perioodi alguses		27 062 230	26 351 172
Akumuleeritud kulum perioodi alguses		-2 011 431	-1 535 391
<b>Jääkmaksumus perioodi alguses</b>		<b>25 050 799</b>	<b>24 815 781</b>
Aruandeperioodi liikumised:			
soetamine		114 700	179 500
ümberklassifitseerimine	8	931 602	915 818
ümberhindlus		158 740	0
maa arvelevõtmise		0	27 400
amortisatsioon		-513 079	-523 836
müük		0	-411 660
väljakantud amortisatsioon		0	47 796
Soetusmaksumus perioodi lõpus		28 267 272	27 062 230
Akumuleeritud kulum perioodi lõpus		-2 524 510	-2 011 431
<b>Jääkmaksumus perioodi lõpus</b>		<b>25 742 762</b>	<b>25 050 799</b>

Vallavalitsuse liige

Allkirjastatud identifitseerimiseks  
Initialed for identification purposes only  
Kuupäev/date 03.06.09  
Allkiri/signature *Velma*  
BDO Eesti AS

Rae Vald  
Majandusaasta aruanne 2008

Kinnisvarainvesteeringute soetamisena on kajastatud elumaja (Pärna 2) parendusinvesteeringute maksumust.

Ümberklassifitseerimisena on kajastatud lõpetamata ehitusest kinnisvarainvesteeringutesse ületoodud põhivara maksumus (vt. lisa 8).

Ümberhindlusena on kajastatud tasuta saadud korteri (koos maaga) ja valla omandis olevate korterite juurde kuuluva maa arvelevõtmise (vt. Konsolideeritud netovara muutuste aruanne).

Kinnisvarainvesteeringute renditulu oli aruandeaastal 463 092 krooni, nende haldamisega otseselt kaasnenud sama perioodi kulud 282 753 krooni.

Kinnisvarainvesteeringute renditulu oli 2007.a. 52 088 krooni, nende haldamisega otseselt kaasnenud sama perioodi kulud 200 016 krooni.



Vallavalitsuse liige

Allkirjastatud identifitseerimiseks  
Initialled for identification purposes only  
Kuupäev/date ...03.06.09.....  
Allkiri/signature ..Välis.....  
BDO Eesti AS

**Lisa 8 Materiaalne põhivara**  
Eesti kroonides

Muutused 2008.aastal

	Maa	Hooned ja rajatised	Masinad ja seadmed	Muu põhivara	Lõpetamata tööd ja ettemaksud	Kokku
<b>Soetusmaksumus</b>						
31.12.2007	7 650 713	267 031 204	25 439 626	8 459 766	11 906 385	320 487 694
<b>Kogunenud kulum</b>						
31.12.2007	0	-23 609 256	-17 756 398	-5 202 560	0	-46 568 214
<b>Jääkmaksumus</b>						
31.12.2007	7 650 713	243 421 948	7 683 228	3 257 206	11 906 385	273 919 480
Soetused ja parendused	4 265 300	75 832 116	4 537 035	760 018	111 382 788	196 777 257
Kulum ja allahindlus	0	-7 719 971	-1 738 020	-924 699	0	-10 382 690
Müük soetusmaksumuses	-20 135	-10 275	-368 729	0	0	-399 139
Müügi kulum	0	1 490	368 729	0	0	370 219
Müük jääkmaksumuses	-20 135	-8 785	0	0	0	-28 920
Mahakandmine soetusmaksumuses	0	-162 627	-1 072 643	-253 388	0	-1 488 658
Mahakandmise kulum	0	90 961	1 043 624	248 783	0	1 383 368
Mahakandmine jääkmaksumuses	0	-71 666	-29 019	-4 605	0	-105 290
Kinnisvarainvesteringutesse	0	0	0	0	-931 602	-931 602
Ümberklassifitseerimine	0	90 648 747	8 602 510	84 190	-99 335 447	0
Ümberklassifitseeritud kulum	0	350 662	-350 662	0	0	0
Ümberhindlused	1 046 363	0	0	0	0	1 046 363
<b>Kokku liikumised</b>	5 291 528	159 031 103	11 021 844	-85 096	11 115 739	186 375 118
<b>Soetusmaksumus</b>						
31.12.2008	12 942 241	433 339 165	37 137 799	9 050 586	23 022 124	515 491 915
<b>Kogunenud kulum</b>						
31.12.2008	0	-30 886 114	-18 432 727	-5 878 476	0	-55 197 317
<b>Jääkmaksumus</b>						
31.12.2008	12 942 241	402 453 051	18 705 072	3 172 110	23 022 124	460 294 598

Vallavalitsuse liige

Altkirjastatud identifitseerimiseks  
initialled for identification purposes only  
Kuupäev/date 02.06.09  
Altkiri/signature [signature]  
BDO Eesti AS

Rae Vald  
Majandusaasta aruanne 2008

Muutused 2007.aastal

	Maa	Hooned ja rajatised	Masinad ja seadmed	Muu põhivara	Lõpetamata tööd ja ettemaksud	Kokku
<b>Soetusmaksumus</b>						
31.12.2006	8 896 084	237 394 559	22 329 177	8 689 979	8 207 607	285 517 406
<b>Kogunenud kulum</b>						
31.12.2006	0	-17 684 563	-16 977 153	-6 197 756	0	-40 859 471
<b>Jääkmaksumus</b>						
31.12.2006	8 896 084	219 709 996	5 352 024	2 492 223	8 207 607	244 657 935
<b>Müügiotel põhivara</b>						
31.12.2006	419 093	0	0	0	0	419 093
Soetused ja parendused	55 300	9 414 167	1 759 401	1 107 592	26 148 494	38 484 954
Kulum ja allahindlus	0	-5 933 135	-1 383 527	-1 100 777	0	-8 417 439
Müük jääkmaksumuses	-419 093	0	-55 253	0	0	-474 346
Mahakandmine jääkmaksumuses	0	-65 059	-22 623	-27 754	0	-115 436
Kinnisvarain- vesteeringutesse	-1 612 071	-3 110	0	0	0	-1 615 181
Kinnisvarain- vesteeringutest	0	668 500	0	0	0	668 500
Ümberhindlused	311 400	0	0	0	0	311 400
Kasutusele võtmine	0	19 630 589	2 033 206	785 921	-22 449 716	0
Kokku liikumised	-1 664 464	23 711 952	2 331 204	764 982	3 698 778	28 842 452
<b>Soetusmaksumus</b>						
31.12.2007	7 650 713	267 031 204	25 439 626	8 459 766	11 906 385	320 487 694
<b>Kogunenud kulum</b>						
31.12.2007	0	-23 609 256	-17 756 398	-5 202 560	0	-46 568 214
<b>Jääkmaksumus</b>						
31.12.2007	7 650 713	243 421 948	7 683 228	3 257 206	11 906 385	273 919 480

Vallavalitsuse liige

Alkiri/jastatud identitiseerimiseks  
initialled for identification purposes only  
Kuupäev/date 03.06.09  
Alkiri/signature [signature]  
BDO Eesti AS

**Lisa 9 Immateriaalne põhivara**  
Eesti kroonides

	2008	2007
Soetusmaksumus aasta alguses	722 018	604 646
Akumuleeritud kulum aasta alguses	-593 731	-574 014
Jääkmaksumus aasta alguses	128 287	30 632
Soetamised	388 161	124 605
Mahakandmised	-271 739	-7 233
Mahakandmise kulum	270 960	0
Aruandeaasta kulum	-48 731	-19 717
Soetusmaksumus aasta lõpus	838 440	722 018
Akumuleeritud kulum aasta lõpus	-371 502	-593 731
Jääkmaksumus aasta lõpus	466 938	128 287

**Lisa 10 Muud kohustused ja saadud ettemaksed**  
Eesti kroonides

	31.12.2008	31.12.2007
<b>Võlakohustused</b>	<b>1 123 852</b>	<b>30 000</b>
<b>Võlad tarnijatele, sh:</b>	<b>9 684 656</b>	<b>4 326 336</b>
võlad tarnijatele	7 980 723	2 871 311
võlad avaliku sektori- ja sidusettevõtetele	1 703 933	1 455 025
<b>Saadud ettemaksed, sh:</b>	<b>7 316 678</b>	<b>15 616</b>
sihtfinantseerimiseks saadud vahendid	7 308 155	0
muud saadud ettemaksed	8 523	15 616
<b>Muud lühiajalised kohustused, sh:</b>	<b>10 053 724</b>	<b>11 861 958</b>
võlad töövõtjatele	10 034 868	7 470 747
intressikohustus	18 856	19 259
<b>Muud pikaajalised kohustused</b>	<b>81 247 645</b>	<b>15 553 769</b>

Võlakohustustena on 2008.a kajastatud Jüri-Aruküla maantee kergliiklustee ehitaja tagatistasu 1 123 852 krooni ja 2007.a. riigihanke pakkumise tagatistasu 30 000 krooni.

Sihtfinantseerimiseks saadud ettemaksena on kajastatud Peetri Lasteaed-Põhikooli ehitamiseks saadud vahendite aasta lõpuks kasutamata osa summas 7 308 155 krooni.

Muud saadud ettemaksed on AS Elveso'le laekunud ettemaks teenuste eest.

Muudes pikaajalistes kohustustes põhiosa moodustavad AS Elveso liitumistasude amortiseerimata jääk summas 75 170 796 krooni ja põhivara soetamiseks saadud sihtfinantseerimine summas 6 071 123 krooni.

### Lisa 11 Potentsiaalsed nõuded ja kohustused

Konsolideeritava ettevõtte Elveso AS jaotamata kasum seisuga 31.detsember 2008 oli 14 238 699 krooni. Maksimaalne võimalik tulumaksukohustuse summa, mis kaasneb kogu jaotamata kasumi väljamaksmisel 2009.a dividendidena, on 3 784 971 krooni.

### Lisa 12 Laenukohustused

Eesti kroonides

#### Laenude jaotus järelejäänud tähtaja järgi

		kuni 1 a	1 - 2 a	2 - 3 a	3 - 4 a	4 - 5 a	üle 5 a	Kokku
Laen	2008	2 996 121	2 257 857	404 133	404 133	404 133	1 650 200	8 116 577
	2007	2 929 287	2 996 121	2 257 857	404 133	404 133	2 054 333	11 045 866
Kapi- talirent	2008	3 079 521	1 109 168	4 246 443	207 609	277 646	0	8 920 387
	2007	2 121 765	2 214 318	324 934	2 490 019	0	0	7 151 036

Laenu- ja kapitalirendi kohustuste jääk

	31.12.2008	31.12.2007
Lühiajaline kohustus	6 075 642	5 051 052
Pikaajaline kohustus	10 961 322	13 145 848
Kokku	17 036 964	18 196 900

Laenu- ja kapitalirendi kohustuste muutused

	2008	2007
Võetud kapitalirenti	4 020 869	4 289 485
Tasutud laene	2 929 287	20 761 923
Makstud kapitalirendi makseid	2 251 520	2 991 619

AS Elveso on pantinud laenude katteks alljärgnevad varad (bilansilises maksumuses):

Kommertspant vallasvarale ning vallaspant ehitistele asukohaga Ehituse 9, Jüri

• katlamaja	4 418 874
• pumbamaja koos puurkaevuga	72 318
Kokku	4 491 192

Kapitalirendi lepingute alusvaluuta on kroon, bilansipäeva seisuga on kapitalirendi kohustus alljärgnev:

	Aasta	Kohustus	Tähtaeg	Intress (%)
AS Elveso katlamaja	2008	2 724 256	2011	Diskonteeritud 6,0
	2007	2 939 697		
AS Elveso auto	2008	249 327	2011	1,60 + 6 kuu Euribor
	2007	290 855		

Vallavalitsuse liige

Altkirjastatud identifitseerimiseks  
Initialled for identification purposes only  
Kuupäev/date 03.06.09  
Altkiri/signature *[Signature]*  
BDO Eesti AS

Rae Vald  
Majandusaasta aruanne 2008

AS Elveso auto	2008	252 696	2013	1,60 + 6 kuu Euribor
	2007	0		
AS Elveso auto	2008	263 448	2013	1,60 + 6 kuu Euribor
	2007	0		
AS Elveso auto	2008	117 088	2013	Fikseeritud intress 6,1
	2007	0		
Jüri Gümnaasiumi inventar	2008	30 799		
	2007	74 699	2009	2,75 + 6 kuu Euribor
Vaida kooli hoone	2008	1 395 657		
	2007	2 706 330	2009	2,90 + 6 kuu Euribor
Jüri Gümnaasiumi hoone	2008	629 233		
	2007	1 139 455	2010	2,75 + 6 kuu Euribor
Lasteaed Tõruke Assakul hoone	2008	3 257 883	2011	Diskonteeritud 6,0
	2007	0		
Kokku	2008	8 920 387		
	2007	7 151 036		

Kapitalirentidega soetatud põhivara soetus- ja jääkmaksumus seisuga 31.12.2008

	Soetusmaksumus	Jääkmaksumus
AS Elveso katlamaja	3 973 521	3 814 550
AS Elveso autod	1 382 667	1 027 272
Vaida Põhikooli hoone	8 000 000	7 186 667
Jüri Gümnaasiumi hoone	3 241 009	2 949 318
Lasteaed Tõruke Assakul hoone	3 257 883	3 252 453

Intressikulud kohustustelt:

	2008	2007
Laenudelt	475 130	748 482
Kapitalirendilt	339 025	445 557
<b>Kokku intressikulu</b>	<b>814 155</b>	<b>1 194 039</b>

**Lisa 13 Kaupade ja teenuste müük**  
Eesti kroonides

	2008	2007
<b>Riigilõivud</b>	<b>1 540 812</b>	<b>2 847 758</b>
<b>Tulu majandustegevusest, sh:</b>	<b>64 222 335</b>	<b>55 670 619</b>
tulud elamu- ja kommunaaltegevusest	40 954 044	40 201 857
tulud haridusalasest tegevusest	9 386 366	7 443 962

Vallavalitsuse liige

Allkirjastatud identifitseerimiseks  
Initialled for identification purposes only  
Kuupäev/date 03.06.09  
Allkiri/signature [Signature]  
BDO Eesti AS

**Rae Vald**  
**Majandusaasta aruanne 2008**

tulud õiguste müügist	5 865 976	1 696 865
tulud spordi- ja puhkealasest tegevusest	4 072 565	3 263 114
tulud hooldekodu teenustest	1 097 899	831 294
tulud kultuuri- ja kunstialasest tegevusest	648 486	256 847
üüri- ja renditulud	578 168	559 730
üldvalitsemise tulud	43 983	197 431
muud teenused	1 574 848	1 219 519
<b>Kokku kaupade ja teenuste müük</b>	<b>65 763 147</b>	<b>58 518 377</b>

Muude teenuste all on kajastatud AS-le Elveso laekunud amortiseeritud liitumistasud summas 1 569 274 krooni ja muu toodete ja teenuste müük 5 574 krooni.

**Lisa 14 Saadud toetused**  
Eesti kroonides

<b>Saadud sihtfinantseerimine põhivara soetamiseks</b>	<b>2008</b>	<b>2007</b>
Majandus- ja Kommunikatsiooniministeerium	6 322 000	4 190 000
Haridus- ja Teadusministeerium	1 458 975	677 966
Kultuuriministeerium	0	600 000
<b>Kokku sihtfinantseerimine põhivara soetuseks</b>	<b>7 780 975</b>	<b>5 467 966</b>
<b>Saadud sihtfinantseerimine tegevuskuludeks</b>		
Keskonnainvesteeringute SA (heakorratöödeks)	688 287	255 750
Haridus- ja Teadusministeerium	336 011	422 034
Rahandusministeerium (õppelaenu tasumiseks)	302 051	202 470
Tiigrihüppe Sihtasutus	259 255	2 950
Harju Maavalitsus (toetusteks)	246 895	214 762
Põllumajandusministeerium (koolipiim)	200 372	167 999
Rahvakultuuri Arendus- ja koolituskeskus	199 500	0
Muud äriühingud	70 000	255 239
Teised kohalikud omavalitsused	24 722	3 239
Keskonnaministeerium	23 501	0
Eesti Kultuurkapital	5 000	0
Sotsiaalministeerium (matusetoetus)	2 600	13 000
Kultuuriministeerium	0	5 000
<b>Kokku sihtfinantseerimine tegevuskuludeks</b>	<b>2 358 194</b>	<b>1 542 443</b>
Tasandusfond	23 435 752	18 258 606
Keila Linnavalitsus, raamatukogude raamatud	245 964	234 437
<b>Saadud toetused kokku</b>	<b>33 820 885</b>	<b>25 503 452</b>

Vallavalitsuse liige

Allkirjastatud identifitseerimiseks  
Initialled for identification purposes only  
Kuupäev/date 03.06.08  
Allkiri/signature Vallo  
BDO Eesti AS

**Lisa 15 Muud tulud**  
Eesti kroonides

	<b>Lisa</b>	<b>2008</b>	<b>2007</b>
Vee erikasutustasud	3	1 010 225	937 620
Saastetasud	3	420 093	441 325
Intressid tulumaksuvõlalt	3	287 793	335 612
Muud intressitulud		114 874	4 256
Kohaliku tähtsusega maardlate kaevandamisõiguse tasu	3	111 840	106 095
Trahvid		101 362	280 700
Kasum põhivara müügist		78 214	205 744 682
Intressid muudelt maksuvõlgadelt	3	46 464	46 088
Kindlustushüvitised		14 797	0
Muud tulud		1 400	14 641
Üleriigilise tähtsusega maardlate kaevandamisõiguse tasu	3	0	1 815 582
<b>Kokku muud tulud</b>		<b>2 187 062</b>	<b>209 726 601</b>

**Lisa 16 Antud toetused**  
Eesti kroonides

	<b>Lisa</b>	<b>2008</b>	<b>2007</b>
<b>Sotsiaaltoetused, sh:</b>		<b>5 623 294</b>	<b>4 766 375</b>
õppetoetused		2 799 465	2 192 523
peretoetused		2 463 043	2 175 815
toetused puudega inimestele ja nende hooldajatele		204 955	175 777
muud hüvitised		155 831	45 742
toimetulekutoetused		0	176 518
<b>Tegevuskulude sihtfinantseerimine, sh:</b>		<b>5 921 539</b>	<b>1 350 322</b>
mittetulundusühingutele tegevuskuludeks		2 478 265	735 918
SA Jüri Kiriku Fond		2 280 000	0
Kultuuri- ja sporditegevuseks		521 787	382 116
Korteriühistute parklate kaasfinantseerimine		186 900	129 285
Perearst		180 000	0
Harjumaa Omavalitsuste Liit		115 250	38 003
Harju Ühistranspordi Keskus		84 337	0
EELK Jüri kogudus		75 000	65 000
<b>Põhivara soetamise sihtfinantseerimine</b>		<b>300 984</b>	<b>0</b>
<b>Muud toetused, sh:</b>		<b>463 888</b>	<b>318 309</b>
Harjumaa Omavalitsuste Liidu liikmemaks		200 819	189 132
muud antud toetused		100 000	0
Eesti Maaomavalitsuste Liidu liikmemaks		82 919	59 228
Harju Ühistranspordi Keskuse liikmemaks		52 500	52 500

Vallavalitsuse liige

Allkirjastatud identifitseerimiseks  
Initialed for identification purposes only  
Kuupäev/date 03.06.09  
Allkiri/signature [Signature]  
BDO Eesti AS

ürituste korraldamise toetamine	26 350	0
mitmesugused liikmemaksud	1 300	17 449
<b>Antud toetused kokku</b>	<b>20</b>	<b>12 309 705 6 435 006</b>

**Lisa 17 Tööjõukulud**  
Eesti kroonides

Töötasukulud 2008	Astme- ja põhipalk	Lisa- ja tulemustasu	Puhkuse- tasud	Toetused, hüvitised	Kokku
<b>Ametnikud, sh:</b>	<b>6 882 124</b>	<b>1 519 659</b>	<b>1 088 007</b>	<b>1 368 350</b>	<b>10 858 140</b>
valitavad ja ametisse nimetat.	1 212 789	100 522	148 078	244 600	1 705 989
kõrgemad ametnikud	1 264 990	271 744	195 381	256 267	1 988 382
vanemametnikud	4 283 305	1 131 445	734 041	855 183	7 003 974
nooremametnikud	121 040	15 948	10 507	12 300	159 795
<b>Töötajad, sh:</b>	<b>34 650 669</b>	<b>7 938 503</b>	<b>5 523 404</b>	<b>2 822 728</b>	<b>50 935 304</b>
nõukogu ja juhatuse liikmed	519 718	120 006	38 642	2 000	680 366
juhid	4 244 920	662 270	506 508	264 945	5 678 643
tippspetsialistid	4 297 231	1 125 678	564 485	411 757	6 399 151
keskastme spetsialistid	5 504 286	895 289	686 992	409 583	7 496 150
õpetajad	13 452 479	3 920 602	3 022 289	1 180 740	21 576 110
töölised ja abiteenistujad	6 632 035	1 214 658	704 488	553 703	9 104 884
<b>Ajutised töötajad</b>	<b>1 816 489</b>	<b>0</b>	<b>0</b>	<b>0</b>	<b>1 816 489</b>
<b>Kokku töötasukulud</b>	<b>43 349 282</b>	<b>9 458 162</b>	<b>6 611 411</b>	<b>4 191 078</b>	<b>63 609 933</b>
Töötasukulud 2007	Astme- ja põhipalk	Lisa- ja tulemustasu	Puhkuse- tasud	Toetused, hüvitised	Kokku
<b>Ametnikud, sh:</b>	<b>5 900 064</b>	<b>1 338 914</b>	<b>1 076 328</b>	<b>1 083 953</b>	<b>9 399 259</b>
valitavad ja ametisse nimetat.	1 171 492	59 175	170 650	202 200	1 603 517
kõrgemad ametnikud	1 067 100	277 544	227 717	216 816	1 789 177
vanemametnikud	3 460 576	965 663	649 447	636 435	5 712 121
nooremametnikud	200 896	36 532	28 514	28 502	294 444
<b>Töötajad, sh:</b>	<b>26 585 087</b>	<b>5 641 090</b>	<b>4 476 119</b>	<b>2 152 276</b>	<b>38 854 572</b>
nõukogu ja juhatuse liikmed	384 089	83 551	27 844	0	495 484
juhid	2 793 194	339 444	403 690	183 116	3 719 444
tippspetsialistid	3 636 915	714 518	626 002	285 377	5 262 812
keskastme spetsialistid	4 301 319	982 007	491 210	240 984	6 015 520
õpetajad	9 949 756	2 626 906	2 357 534	1 040 845	15 975 041
töölised ja abiteenistujad	5 519 814	894 664	569 839	401 954	7 386 271
<b>Ajutised töötajad</b>	<b>1 499 519</b>	<b>0</b>	<b>0</b>	<b>0</b>	<b>1 499 519</b>
<b>Kokku töötasukulud</b>	<b>33 984 670</b>	<b>6 980 004</b>	<b>5 552 447</b>	<b>3 236 229</b>	<b>49 753 350</b>

Vallavalitsuse liige

Allkirjastatud identifitseerimiseks  
Initialled for identification purposes only  
Kuupäev/date 03.06.09  
Allkiri/signature [Signature]  
BDO Eesti AS

Tegevusvaldkond	2008		2007	
	töötajaid	töötasukulud	töötajaid	töötasukulud
Volikogu	0,00	244 862	0,00	248 593
Vallavalitsus	17,00	5 419 886	16,48	5 024 316
Muud valitsussektori teenused	0,00	0	0,00	95 886
Maakorraldus	5,94	1 485 819	5,06	1 057 835
Ehitus	7,00	1 874 115	7,29	1 600 573
Maanteetransport	0,00	85 535	0,00	113 847
Jäätmekäitlus	0,00	77 470	0,00	54 153
Keskkonnakaitse	2,00	392 998	2,00	445 961
Kommunaalmajandus	46,00	9 013 889	45,20	7 240 018
Vabaaja- ja sporditeenused	42,43	4 342 000	33,63	3 103 935
Kultuuriteenused	22,85	2 787 770	20,22	1 941 132
Eelharidus	94,64	10 934 533	77,05	7 033 716
Teise astme haridus	148,19	24 164 732	138,39	19 621 380
Hariduse abiteenused	0,00	8 428	0,00	5 000
Muu haridus	4,00	791 062	3,91	694 859
Eakate sotsiaalne kaitse	11,61	1 339 556	10,99	858 206
Muude sotsiaalsete riskirühmade	0,00	0	0,00	0
Muu sotsiaalne kaitse	4,50	647 278	4,50	613 940
<b>Kokku töötajate arv ja töötasukulud</b>	<b>406,16</b>	<b>63 609 933</b>	<b>364,72</b>	<b>49 753 350</b>

	2008	2007
<b>Erisoodustused, sh:</b>	<b>281 310</b>	<b>259 985</b>
õppelaenude kustutamine	179 414	118 742
muud erisoodustused	101 896	141 243

<b>Maksud ja sotsiaalkindlustusmaksed, sh:</b>	<b>21 538 602</b>	<b>16 966 550</b>
sotsiaalmaks töötasudelt	20 897 418	16 388 828
sotsiaalmaks erisoodustustelt	278 350	259 266
töötuskindlustusmaksed	185 702	145 609
tulumaks erisoodustustelt	177 132	172 847
<b>Kokku tööjõukulud (töötasu, erisoodustus ja maksud)</b>	<b>85 429 845</b>	<b>66 979 885</b>

Vallavalitsuse liige

Altkirjastatud identifitseerimiseks  
initialled for identification purposes only  
Kuupäev/date ..... 03.06.09  
Altkiri/signature .....  
BDO Eesti AS

Keskmine töötajate arv	Lisa	2008	2007
<b>Ametnikud, sh:</b>		<b>38,76</b>	<b>36,74</b>
valitavad ja ametisse nimetatavad ametnikud		3,00	3,00
kõrgemad ametnikud		5,82	5,94
vanemametnikud		28,94	25,80
nooremametnikud		1,00	2,00
<b>Töötajad, sh:</b>		<b>367,40</b>	<b>327,98</b>
nõukogu ja juhatuse liikmed		2,00	1,00
juhid		23,61	17,73
tippspetsialistid		30,71	31,98
keskastme spetsialistid		65,02	52,44
õpetajad		136,68	120,41
töölised ja abiteenistujad		109,38	104,42
<b>Kokku keskmine töötajate arv</b>	<b>20</b>	<b>406,16</b>	<b>364,72</b>

**Lisa 18 Majandamiskulud**

Eesti kroonides

	Lisa	2008	2007
Tootmiskulud		20 130 643	16 839 158
Õppevahendite kulud		12 587 957	9 685 407
Rajatiste majandamiskulud		11 162 239	8 061 923
Kinnistute, hoonete ja ruumide halduskulud		10 539 344	7 280 891
Inventari kulud		7 940 614	2 931 591
Administreerimiskulud		4 832 855	4 550 495
Toiduainete kulud		3 427 004	2 972 566
Sõidukite ülalpidamiskulud		3 164 557	2 853 878
Muud kulud, sh:		2 788 242	2 487 361
transpordikulud		2 420 759	2 277 035
Infotehnoloogia kulud		2 221 747	2 306 237
Vabaaja sisustamise kulud		2 001 557	1 555 370
Uurimis- ja arendustöö kulud		1 266 927	1 128 804
Koolituse kulud		1 243 773	807 309
Teavikute ja kunstiesemete kulud		658 221	614 075
Töömashinate ja seadmete kulud		605 495	385 754
Meditsiini- ja hügieenikulud		333 774	238 313
Kinnisvarainvesteeringute halduskulud	7	282 753	200 016
Sotsiaalteenuste kulud		259 080	194 708

Vallavalitsuse liige

Allkirjastatud identifitseerimiseks  
Initialled for identification purposes only  
Kuupäev/date 03.06.09  
Allkiri/signature  
BDO Eesti AS

Rae Vald  
Majandusaasta aruanne 2008

Lähetuskulud		26 575	59 857
Rendile antud kinnistute, hoonete majandamiskulud		0	502 544
<b>Kokku majandamiskulud</b>	<b>20</b>	<b>85 473 357</b>	<b>65 656 257</b>

**Lisa 19 Muud kulud**  
Eesti kroonides

	<b>Lisa</b>	<b>2008</b>	<b>2007</b>
Käibemaksukulu, sh põhivara soetuselt		28 012 219	10 376 041
Loodusressursimaks		862 785	1 236 246
Muud kulud		559 413	10 811
Ebatäoliselt laekuvad nõuded		455 424	5 677 831
Lõivukulu		296 592	86 434
Kahjutasud, viivised ja muud kulud		146 527	0
Ettevõtte tulumaks		94 639	186 224
Maksuintressid		278	5 988
Ebatäoliselt laekuvad maksud		0	713
<b>Kokku maksu- ja lõivukulud</b>	<b>20</b>	<b>30 427 877</b>	<b>17 580 288</b>

2008.a. jooksul hinnati ebatäoliselt laekuvateks nõudeid kogusummas 1 038 853 krooni, s.h. AS Elveso nõudeid AS Kalevi vastu summas 956 756 krooni.

Aasta jooksul laekus varem ebatäolisesteks tunnistatud nõudeid 683 429 krooni.

Vallavalitsuse liige



Allkirjastatud identifitseerimiseks  
initialled for identification purposes only  
Kuupäev/date 03.06.09  
Allkiri/signature [Handwritten signature]  
BDO Eesti AS

**Lisa 20** Tegevuskulude jaotus tegevusalade järgi  
Eesti kroonides

Tegevusala	Aasta	Tööjõu- kulud	Majanda- miskulud	Antud toetused	Muud tegevus- kulud	Põhivara amorti- satsioon	Kokku
Üldised valitsussektori teenused	2008	7 703 935	3 421 369	512 538	407 598	744 149	12 789 589
	2007	7 302 951	4 015 721	301 360	1 086 394	896 826	13 603 252
Avalik kord	2008	0	828 981	230 000	150 697	70 674	1 280 352
	2007	0	1 333 385	148 000	312 473	37 616	1 831 474
Majandus	2008	4 657 335	6 121 591	271 237	4 483 276	770 850	16 304 289
	2007	3 749 234	5 709 764	129 285	2 171 390	672 982	12 432 655
Keskkonna- kaitse	2008	655 423	1 295 413	75 000	156 073	0	2 181 909
	2007	699 595	760 702	0	119 818	0	1 580 115
Elamu- ja kommunaal- majandus	2008	12 106 589	33 061 590	25 550	4 299 533	3 620 855	53 114 117
	2007	9 842 124	26 099 216	16 949	7 536 067	2 443 035	45 937 391
Tervishoid	2008	0	186 351	180 000	61 788	224 318	652 457
	2007	0	368 348	0	67 457	242 649	678 454
Vaba aeg, kultuur, religioon	2008	9 523 200	5 731 301	5 345 136	1 220 374	1 113 913	22 933 924
	2007	6 746 947	5 248 807	1 036 834	1 332 846	748 392	15 113 826
Haridus	2008	48 112 606	32 822 771	2 891 752	18 967 309	4 425 841	107 220 279
	2007	36 659 713	21 171 182	2 203 505	4 772 421	3 980 459	68 787 280
Sotsiaalne kaitse	2008	2 670 757	2 003 990	2 778 492	681 229	79 969	8 214 437
	2007	1 979 321	949 132	2 599 073	181 422	61 701	5 770 649
<b>Kokku</b>	<b>2008</b>	<b>85 429 845</b>	<b>85 473 357</b>	<b>12 309 705</b>	<b>30 427 877</b>	<b>11 050 569</b>	<b>224 691 353</b>
	<b>2007</b>	<b>66 979 885</b>	<b>65 656 257</b>	<b>6 435 006</b>	<b>17 580 288</b>	<b>9 083 660</b>	<b>165 735 096</b>
<b>Lisa</b>		17	18	16	19		

Vallavalitsuse liige



Allkirjastatud identifitseerimiseks  
initialled for identification purposes only  
Kuupäev/date 03.06.09  
Allkiri/signature [Signature]  
BDO Eesti AS

**Lisa 21 Seotud osapooled**  
Eesti kroonides

Seotud osapooltelt kogutud informatsiooni kokkuvõte on järgmine:

- 2008.a. ei ole teostatud turuhinnast erinevaid tehinguid Rae valla olulise mõju all oleva sihtasutusega.
- 2008.a. ei ole teostatud turuhinnast erinevaid tehinguid seotud isikute ja nende lähedaste pereliikmetega seotud sihtasutuste, mittetulundusühingute ja äriühingutega.
- Konsolideerimisgrupi volikogu, vallavalitsuse, äriühingu ja sihtasutuse nõukogude ja juhatuste liikmete keskmine arv ja neile arvestatud tasud on kajastatud tegevusaruandes lehekülgedel 8 - 10. Muid täiendavaid soodustusi ei ole arvestatud.
- Konsolideerimisgrupi volikogu, vallavalitsuse, äriühingu ja sihtasutuse nõukogude ja juhatuste liikmetega seotud lähedastele pereliikmetele ei ole antud soodustusi.



Vallavalitsuse liige

Allkirjastatud identitseerimiseks  
Initialed for identification purposes only  
Kuupäev/date ..... 03.06.09 .....  
Allkiri/signature ..... [Signature] .....  
BDO Eesti AS

**Lisa 22 Konsolideerimata finantsaruanded**  
Eesti kroonides

**Konsolideerimata bilanss**

	31.12.2008	31.12.2007
<b>VARAD</b>		
Käibevara		
Raha ja pangakontod	200 856	419 351
Tähtajalised hoiused	108 169 761	191 495 283
Maksu-, lõivu- ja trahvinõuded	13 489 868	13 071 672
Muud nõuded	1 069 287	2 830 652
<b>Käibevara kokku</b>	<b>122 929 772</b>	<b>207 816 958</b>
<b>Põhivara</b>		
Osalused sihtasutustes ja mittetulundusühingutes	462 350	0
Osalused tütar- ja sidusettevõtjates	22 262 722	15 225 072
Pikaajalised finantsinvesteeringud	5 000	5 000
Kinnisvarainvesteeringud	25 280 413	24 588 449
Materiaalne põhivara	349 234 057	236 616 174
Immateriaalne põhivara	235 852	4 845
<b>Põhivara kokku</b>	<b>397 480 394</b>	<b>276 439 540</b>
<b>VARAD KOKKU</b>	<b>520 410 166</b>	<b>484 256 498</b>
<b>KOHUSTUSED JA NETOVARA</b>		
Lühiajalised kohustused		
Võlad tarnijatele	5 232 641	2 390 179
Muud kohustused ja saadud ettemaksed	12 913 091	826 891
Laenukohustused	3 670 526	2 784 428
Võlad töövõtjatele	9 123 621	6 720 213
<b>Lühiajalised kohustused kokku</b>	<b>30 939 879</b>	<b>12 721 711</b>
Pikaajalised kohustused		
Pikaajalised võlakohustused	3 118 154	3 530 797
Muud pikaajalised võlad	5 726	15 926
<b>Pikaajalised kohustused kokku</b>	<b>3 123 880</b>	<b>3 546 723</b>
<b>KOHUSTUSED KOKKU</b>	<b>34 063 759</b>	<b>16 268 434</b>
<b>Netovara</b>		
Reservid	77 500	77 500
Akumuleeritud ülejääk	469 115 667	233 342 277
Aruandeperioodi tulem	17 153 240	234 568 287
<b>Netovara kokku</b>	<b>486 346 407</b>	<b>467 988 064</b>
<b>KOHUSTUSED JA NETOVARA KOKKU</b>	<b>520 410 166</b>	<b>484 256 498</b>

Vallavalitsuse liige

Alkijastatud identifitseerimiseks  
Initialled for identification purposes only  
Kuupäev/date ... 03.06.09  
Allkiri/signature *[Signature]*  
BDO Eesti AS

**Konsolideerimata tulemiaruanne**

	2008	2007
<b>TEGEVUSTULUD</b>	<b>193 247 169</b>	<b>360 164 620</b>
<b>Maksud ja sotsiaalkindlustusmaksed, sh:</b>	<b>133 857 011</b>	<b>106 792 030</b>
tulumaks	126 532 420	100 818 939
omandimaksud	5 072 333	4 743 722
maksud kaupadelt ja teenustelt	2 252 258	1 229 369
<b>Kaupade ja teenuste müük, sh:</b>	<b>23 887 699</b>	<b>18 292 756</b>
riigilõivud	1 565 131	2 864 758
tulud majandustegevusest	22 322 568	15 427 998
<b>Saadud toetused</b>	<b>33 502 304</b>	<b>25 357 963</b>
<b>Muud tulud, sh:</b>	<b>2 000 155</b>	<b>209 721 871</b>
kasum põhivara ja varude müügist	6 180	205 744 682
muud tulud varadelt	1 456 322	3 240 996
trahvid	101 362	280 700
saastetasud ja hüvitised	420 093	441 325
muud tulud	16 198	14 168
<b>TEGEVUSKULUD</b>	<b>-186 341 063</b>	<b>-133 905 934</b>
<b>Antud toetused, sh:</b>	<b>-12 283 355</b>	<b>-8 489 205</b>
sotsiaaltoetused	-5 623 294	-4 766 375
muud toetused	-6 660 061	-3 722 830
<b>Tööjõukulud</b>	<b>-76 641 375</b>	<b>-60 028 819</b>
<b>Majandamiskulud</b>	<b>-61 494 942</b>	<b>-47 139 246</b>
<b>Muud kulud</b>	<b>-27 883 197</b>	<b>-10 995 115</b>
<b>Põhivara amortisatsioon ja ümberhindlus</b>	<b>-8 038 194</b>	<b>-7 253 549</b>
<b>Aruandeperioodi tegevustulem</b>	<b>6 906 106</b>	<b>226 258 686</b>
<b>FINANTSTULUD JA -KULUD</b>	<b>10 247 134</b>	<b>8 309 601</b>
Tulu hoiustelt ja väärtpaberitelt	10 592 811	6 214 901
Tulem osalustelt	0	2 764 914
Intressikulu	-343 700	-670 214
Muud finantstulud ja -kulud	-1 977	0
<b>ARUANDEPERIOODI TULEM</b>	<b>17 153 240</b>	<b>234 568 287</b>



Vallavalitsuse liige

Allkirjastatud identifitseerimiseks  
initialled for identification purposes only  
Kuupäev/date 03.06.09  
Allkiri/signature [Signature]  
BDO Eesti AS

**Konsolideerimata rahavoogude aruanne**

	2008	2007
<b>Rahavood põhitegevusest</b>		
Aruandeperioodi tegevustulem	6 906 106	226 258 686
<b>Korrigeerimised</b>		
Põhivara amortisatsioon ja ümberhindlus	8 038 194	7 253 549
Saadud sihtfinantseerimine põhivara soetuseks	-7 780 975	-5 467 966
Kasum/kahjum põhivara müügist	-6 180	-205 744 682
<b>Korrigeeritud tegevustulem</b>	<b>7 157 145</b>	<b>22 299 587</b>
<b>Põhitegevusega seotud käibevarade netomuutus kokku</b>	<b>1 367 521</b>	<b>-6 190 480</b>
<b>Põhitegevusega seotud kohustuste netomuutus</b>	<b>14 390 094</b>	<b>-263 371</b>
<b>Rahavood põhitegevusest kokku</b>	<b>22 914 760</b>	<b>15 845 736</b>
<b>Rahavood investeerimistegevusest</b>		
Materiaalse põhivara soetus	-116 790 432	-23 943 222
Kinnisvarainvesteeringute soetus	-114 700	-179 500
Immateriaalse põhivara soetus	-239 850	0
Korrigeerimine muutusega võlgades hankijatele	2 931 776	-335 147
Müügist saadud tulu	35 100	206 613 755
Korrigeerimine laekumata nõuete muutusega	0	1 830 600
Tasutud osaluste soetamisel	-7 500 000	0
Saadud intressid ja muud finantstulud	10 568 459	6 217 723
<b>Rahavood investeerimistegevusest kokku</b>	<b>-111 109 647</b>	<b>190 204 209</b>
<b>Rahavood finantseerimistegevusest</b>		
Laenude tagasimaksed	-919 632	-18 919 632
Kapitalirendi põhiosa tagasimaksed	-1 864 796	-1 825 440
Saadud sihtfinantseerimine põhivara soetuseks	7 780 975	5 467 966
Makstud intressid	-343 700	-670 214
Makstud muud finantskulud	-1 977	0
<b>Rahavood finantseerimistegevusest kokku</b>	<b>4 650 870</b>	<b>-15 947 320</b>
<b>RAHAVOOD KOKKU</b>	<b>-83 544 017</b>	<b>190 102 625</b>
Raha ja selle ekvivalendid perioodi alguses	191 914 634	1 812 009
Raha ja selle ekvivalendid perioodi lõpus	108 370 617	191 914 634
Raha ja raha ekvivalentide muutus	-83 544 017	190 102 625

Vallavalitsuse liige

Allkirjastatud identifitseerimiseks  
Initialled for identification purposes only  
Kuupäev/date 03.06.09  
Allkiri/signature Valiher  
BDO Eesti AS

**Konsolideerimata netovara muutuse aruanne**

	Seisuga 31.12.2008	Muutused 2008	Seisuga 31.12.2007	Muutused 2007	Seisuga 31.12.2006
Kassatagavara reserv	77 500	0	77 500	0	77 500
Akumuleeritud ülejääk	486 268 907	0	467 910 564	0	233 003 477
Aruandeperioodi tulem	0	17 153 240	0	234 568 287	0
Varade arvelevõtmine	0	1 205 103	0	338 800	0
<b>Kokku</b>	<b>486 346 407</b>	<b>18 358 343</b>	<b>467 988 064</b>	<b>234 907 087</b>	<b>233 080 977</b>



Vallavalitsuse liige

Alkiri/initialled for identification purposes only  
 Kuupäev/date 03.06.09  
 Allkiri/signature [Signature]  
 BDO Eesti AS

## EELARVE TÄITMISE ARUANNE

Eelarveklassifikaatori		Eelarve	Korrigeeritud eelarve	Tegelik
Tunnus	Nimetus			
3	<b>TULUD</b>			
30	<b>Maksud ja sotsiaalkindlustusmaksed</b>	<b>117 900 000</b>	<b>117 900 000</b>	<b>133 169 628</b>
300	Tulumaks	112 500 000	112 500 000	126 059 390
303	Omandimaksud	4 500 000	4 500 000	5 140 489
304	Maksud kaupadelt ja teenustelt	900 000	900 000	1 969 749
32	<b>Kaupade ja teenuste müük</b>	<b>18 923 966</b>	<b>20 673 966</b>	<b>19 023 629</b>
320	Riigilõivud	2 600 000	2 600 000	1 564 915
322	Kaupade ja teenuste müük	15 962 417	15 962 417	14 729 953
323	Kaupade ja teenuste müük (järg)	361 549	2 111 549	2 728 761
35	<b>Toetused</b>	<b>27 820 083</b>	<b>39 952 814</b>	<b>39 948 286</b>
350	Sihtotstarbelised toetused	4 442 066	16 516 340	16 511 812
352	Mittesihtotstarbelised toetused	23 378 017	23 436 474	23 436 474
38	<b>Muud tulud</b>	<b>5 525 000</b>	<b>5 525 000</b>	<b>12 839 047</b>
381	Mater. ja immater. varade müük	0	0	35 100
382	Tulud varadelt	5 125 000	5 125 000	12 284 787
388	Muud tulud	400 000	400 000	519 159
	<b>TULUD KOKKU</b>	<b>170 169 049</b>	<b>184 051 780</b>	<b>204 980 590</b>

Tegevusala ja kulu liik	KULUD	Eelarve	Korrigeeritud eelarve	Tegelik
01	<b>ÜLDISED VALITSUSSEKTORI TEENUSED</b>	<b>14 079 836</b>	<b>13 524 054</b>	<b>12 337 125</b>
450	Sihtotstarbelised eraldised	281 000	512 538	512 538
50	Personalikulud	8 181 940	8 181 940	7 264 475
55	Majandamiskulud	4 328 571	4 328 571	4 100 583
60	Muud kulud (va intressid ja kohustistasud)	1 050 000	144 957	156 835
65	Intressi-, viivise- ja kohustistasud	238 325	356 048	302 694
01111	<b>Valla- ja linnavolikogu</b>	<b>710 975</b>	<b>710 975</b>	<b>480 901</b>
50	Personalikulud	385 000	385 000	316 435
55	Majandamiskulud	325 975	325 975	164 466
01112	<b>Valla- ja linnavalitsus</b>	<b>11 849 536</b>	<b>11 978 336</b>	<b>11 169 792</b>
450	Sihtotstarbelised eraldised	0	128 800	128 800
50	Personalikulud	7 796 940	7 796 940	6 948 039
55	Majandamiskulud	4 002 596	4 002 596	3 936 117
60	Muud kulud (va intressid ja kohustistasud)	50 000	50 000	156 835
01114	<b>Reservfond</b>	<b>1 000 000</b>	<b>94 957</b>	<b>0</b>
60	Muud kulud (va intressid ja kohustistasud)	1 000 000	94 957	0
01220	<b>Välisabi rahvusvah. organisats. kaudu</b>	<b>0</b>	<b>100 000</b>	<b>100 000</b>
450	Sihtotstarbelised eraldised	0	100 000	100 000
01700	<b>Valitsussektori võla teenindamine</b>	<b>238 325</b>	<b>356 048</b>	<b>302 694</b>
65	Intressi-, viivise- ja kohustistasukulud	238 325	356 048	302 694

Rae Vald  
Majandusaasta aruanne 2008

	<b>Üldiseloomuga ülekanded</b>			
<b>01800</b>	<b>valitsussektoris</b>	<b>281 000</b>	<b>283 738</b>	<b>283 738</b>
450	Sihtotstarbelised eraldised	281 000	283 738	283 738
<b>03</b>	<b>AVALIK KORD JA JULGEOLEK</b>	<b>1 683 068</b>	<b>1 189 941</b>	<b>1 162 037</b>
450	Sihtotstarbelised eraldised	230 000	230 000	230 000
55	Majandamiskulud	1 453 068	959 583	931 679
60	Muud kulud (va intressid ja kohustistasud)	0	358	358
<b>03200</b>	<b>Pääteteenused</b>	<b>260 000</b>	<b>271 358</b>	<b>270 568</b>
450	Sihtotstarbelised eraldised	200 000	200 000	200 000
55	Majandamiskulud	60 000	71 000	70 210
60	Muud kulud (va intressid ja kohustistasud)	0	358	358
<b>03600</b>	<b>Muu avalik kord ja julgeolek</b>	<b>1 423 068</b>	<b>918 583</b>	<b>891 468</b>
450	Sihtotstarbelised eraldised	30 000	30 000	30 000
55	Majandamiskulud	1 393 068	888 583	861 468
<b>04</b>	<b>MAJANDUS</b>	<b>53 425 178</b>	<b>48 348 331</b>	<b>37 653 488</b>
15	Mater. ja immater. varade soetamine	38 475 360	33 751 821	25 153 381
450	Sihtotstarbelised eraldised	3 250 000	1 207 829	304 879
50	Personalikulud	5 034 888	5 050 251	4 303 868
55	Majandamiskulud	6 664 930	8 338 430	7 890 816
60	Muud kulud (va intressid ja kohustistasud)	0	0	544
<b>04210</b>	<b>Maakorraldus</b>	<b>2 511 291</b>	<b>2 609 654</b>	<b>2 442 215</b>
15	Mater. ja immater. varade soetamine	60 000	60 000	44 179
50	Personalikulud	1 977 091	1 992 454	1 840 347
55	Majandamiskulud	474 200	557 200	557 144
60	Muud kulud (va intressid ja kohustistasud)	0	0	544
<b>04430</b>	<b>Ehitus</b>	<b>3 361 902</b>	<b>3 484 402</b>	<b>2 943 105</b>
50	Personalikulud	2 891 172	2 891 172	2 353 681
55	Majandamiskulud	470 730	593 230	589 424
<b>045</b>	<b>Transport</b>	<b>43 536 625</b>	<b>40 175 576</b>	<b>31 385 371</b>
15	Mater. ja immater. varade soetamine	38 000 000	33 276 461	24 826 178
450	Sihtotstarbelised eraldised	250 000	357 490	304 879
50	Personalikulud	166 625	166 625	109 840
55	Majandamiskulud	5 120 000	6 375 000	6 144 473
<b>047</b>	<b>Muud majandusharud</b>	<b>4 015 360</b>	<b>2 078 699</b>	<b>882 798</b>
15	Mater. ja immater. varade soetamine	415 360	415 360	283 023
450	Sihtotstarbelised eraldised	3 000 000	850 339	0
55	Majandamiskulud	600 000	813 000	599 775
04730	Turism	3 515 360	1 578 699	586 153
15	Mater. ja immater. varade soetamine	415 360	415 360	283 023
450	Sihtotstarbelised eraldised	3 000 000	850 339	0
55	Majandamiskulud	100 000	313 000	303 130
04740	Territoriaalne planeerimine	500 000	500 000	296 645
55	Majandamiskulud	500 000	500 000	296 645
<b>05</b>	<b>KESKKONNAKAITSE</b>	<b>2 102 185</b>	<b>2 102 185</b>	<b>1 727 262</b>
450	Sihtotstarbelised eraldised	7 500	82 500	75 000
50	Personalikulud	866 567	866 567	607 035
55	Majandamiskulud	1 228 118	1 152 818	1 044 927
60	Muud kulud (va intressid ja kohustistasud)	0	300	300

Rae Vald  
Majandusaasta aruanne 2008

<b>05100</b>	<b>Jäätmekäitus (sh prügivedu)</b>	<b>643 300</b>	<b>643 300</b>	<b>504 602</b>
50	Personalikulud	133 300	133 300	100 216
55	Majandamiskulud	510 000	510 000	404 386
<b>05600</b>	<b>Muu keskkonnakaitse</b>	<b>1 458 885</b>	<b>1 458 885</b>	<b>1 222 660</b>
450	Sihtotstarbelised eraldised	7 500	82 500	75 000
50	Personalikulud	733 267	733 267	506 819
55	Majandamiskulud	718 118	642 818	640 541
60	Muud kulud (va intressid ja kohustistasud)	0	300	300
<b>06</b>	<b>ELAMU- JA KOMMUNAALMAJANDUS</b>	<b>12 311 356</b>	<b>16 989 661</b>	<b>16 174 938</b>
15	Mater. ja immater. varade soetamine	2 230 000	6 627 410	6 532 414
50	Personalikulud	3 815 856	3 815 856	3 377 409
55	Majandamiskulud	6 265 500	6 546 395	6 265 065
60	Muud kulud (va intressid ja kohustistasud)	0	0	50
<b>06300</b>	<b>Veevarustus</b>	<b>0</b>	<b>6 000</b>	<b>6 000</b>
55	Majandamiskulud	0	6 000	6 000
<b>06400</b>	<b>Tänavavalgustus</b>	<b>2 216 750</b>	<b>6 566 750</b>	<b>6 446 532</b>
15	Mater. ja immater. varade soetamine	600 000	4 950 000	4 934 744
55	Majandamiskulud	1 616 750	1 616 750	1 511 788
<b>066</b>	<b>Muu elamu- ja kommunaalmajandus</b>	<b>10 094 606</b>	<b>10 416 911</b>	<b>9 722 406</b>
15	Mater. ja immater. varade soetamine	1 630 000	1 677 410	1 597 670
50	Personalikulud	3 815 856	3 815 856	3 377 409
55	Majandamiskulud	4 648 750	4 923 645	4 747 277
60	Muud kulud (va intressid ja kohustistasud)	0	0	50
<b>07</b>	<b>TERVISHOID</b>	<b>4 142 640</b>	<b>4 179 159</b>	<b>672 961</b>
15	Mater. ja immater. varade soetamine	3 500 000	3 500 000	51 330
450	Sihtotstarbelised eraldised	180 000	180 000	180 000
55	Majandamiskulud	462 640	499 159	441 631
<b>07400</b>	<b>Avalikud tervishoiuteenused</b>	<b>4 142 640</b>	<b>4 179 159</b>	<b>672 961</b>
15	Mater. ja immater. varade soetamine	3 500 000	3 500 000	51 330
450	Sihtotstarbelised eraldised	180 000	180 000	180 000
55	Majandamiskulud	462 640	499 159	441 631
<b>08</b>	<b>VABA AEG, KULTUUR, RELIGIOON</b>	<b>29 990 020</b>	<b>31 880 690</b>	<b>20 259 300</b>
15	Mater. ja immater. varade soetamine	10 235 000	10 567 872	580 882
41	Sotsiaaltoetused	85 000	109 000	63 300
450	Sihtotstarbelised eraldised	1 865 154	3 642 355	3 289 036
50	Personalikulud	9 381 080	9 548 627	8 594 298
55	Majandamiskulud	8 423 786	8 012 836	7 731 784
<b>081</b>	<b>Vaba aja ja sporditeenused</b>	<b>23 063 257</b>	<b>24 294 632</b>	<b>13 342 664</b>
15	Mater. ja immater. varade soetamine	10 235 000	10 518 200	531 210
41	Sotsiaaltoetused	85 000	109 000	63 300
450	Sihtotstarbelised eraldised	1 630 154	3 087 355	2 812 536
50	Personalikulud	5 628 901	5 739 525	5 208 136
55	Majandamiskulud	5 484 202	4 840 552	4 727 483
08102	Sporditegevus (va spordikoolid)	16 786 326	16 793 326	6 200 556
15	Mater. ja immater. varade soetamine	10 000 000	10 000 000	52 510
41	Sotsiaaltoetused	65 000	65 000	29 300
450	Sihtotstarbelised eraldised	600 000	600 000	354 567
50	Personalikulud	2 865 124	2 865 124	2 500 977
55	Majandamiskulud	3 256 202	3 263 202	3 263 202
08103	Puhkepargid	930 991	1 277 266	1 235 666

Rae Vald  
Majandusaasta aruanne 2008

15	Mater. ja immater. varade soetamine	185 000	468 200	441 200
50	Personalikulud	35 991	35 991	32 549
55	Majandamiskulud	710 000	773 075	761 917
08105	Rae Huvialakool	2 875 632	3 029 562	2 835 999
15	Mater. ja immater. varade soetamine	50 000	50 000	37 500
50	Personalikulud	2 543 832	2 607 762	2 449 161
55	Majandamiskulud	281 800	371 800	349 338
08107	Noorsootöö ja noortekeskused	715 699	714 770	648 068
41	Sotsiaaltoetused	20 000	44 000	34 000
450	Sihtotstarbelised eraldised	493 904	469 904	456 204
50	Personalikulud	19 995	9 066	9 066
55	Majandamiskulud	181 800	191 800	148 798
08109	Vaba aja üritused	1 754 609	2 479 708	2 422 375
450	Sihtotstarbelised eraldised	536 250	2 017 451	2 001 765
50	Personalikulud	163 959	221 582	216 382
55	Majandamiskulud	1 054 400	240 675	204 228
<b>082</b>	<b>Kultuuriteenused</b>	<b>6 285 472</b>	<b>6 444 067</b>	<b>5 797 548</b>
15	Mater. ja immater. varade soetamine	0	49 672	49 672
450	Sihtotstarbelised eraldised	160 000	200 000	121 500
50	Personalikulud	3 421 088	3 478 011	3 076 632
55	Majandamiskulud	2 704 384	2 716 384	2 549 744
082011	Jüri Raamatukogu	2 143 069	2 155 546	1 985 074
50	Personalikulud	1 295 610	1 308 087	1 173 470
55	Majandamiskulud	847 459	847 459	811 604
082012	Vaida Raamatukogu	763 949	767 068	732 797
50	Personalikulud	415 549	418 668	399 615
55	Majandamiskulud	348 400	348 400	333 182
082013	Lagedi Raamatukogu	849 348	905 258	835 760
15	Mater. ja immater. varade soetamine	0	49 672	49 672
50	Personalikulud	487 103	493 341	448 067
55	Majandamiskulud	362 245	362 245	338 021
08202	Rae Kultuurikeskus	2 226 501	2 273 590	2 040 840
50	Personalikulud	1 169 506	1 204 595	1 038 151
55	Majandamiskulud	1 056 995	1 068 995	1 002 689
08203	Muuseumid	103 490	103 490	50 407
450	Sihtotstarbelised eraldised	30 000	30 000	30 000
50	Personalikulud	39 990	39 990	9 731
55	Majandamiskulud	33 500	33 500	10 676
08208	Kultuuriüritused	189 115	229 115	152 670
450	Sihtotstarbelised eraldised	120 000	160 000	91 500
50	Personalikulud	13 330	13 330	7 598
55	Majandamiskulud	55 785	55 785	53 572
08209	Seltsitegevus	10 000	10 000	0
450	Sihtotstarbelised eraldised	10 000	10 000	0
<b>08300</b>	<b>Ringhäälingu- ja kirjastamisteenused</b>	<b>566 291</b>	<b>786 991</b>	<b>764 087</b>
50	Personalikulud	331 091	331 091	309 530
55	Majandamiskulud	235 200	455 900	454 558
<b>08400</b>	<b>Religiooni- ja muud ühiskonnateenused</b>	<b>75 000</b>	<b>355 000</b>	<b>355 000</b>
450	Sihtotstarbelised eraldised	75 000	355 000	355 000
<b>09</b>	<b>HARIDUS</b>	<b>174 750 049</b>	<b>222 953 062</b>	<b>178 457 096</b>
15	Mater. ja immater. varade soetamine	85 420 690	129 367 402	94 826 064

Rae Vald  
Majandusaasta aruanne 2008

41	Sotsiaaltoetused	3 438 312	1 301 242	970 978
450	Sihtotstarbelised eraldised	0	110 250	110 250
50	Personalikulud	49 145 319	50 135 990	44 002 958
55	Majandamiskulud	36 745 728	42 038 178	38 546 426
60	Muud kulud (va intressid ja kohustistasud)	0	0	419
<b>09110</b>	<b>Eelharidus - Lasteaiad</b>	<b>89 017 097</b>	<b>127 441 178</b>	<b>116 632 799</b>
15	Mater. ja immater. varade soetamine	54 970 690	90 213 377	84 669 623
41	Sotsiaaltoetused	127 579	130 309	116 233
50	Personalikulud	15 209 387	15 777 047	12 634 323
55	Majandamiskulud	18 709 441	21 320 445	19 212 621
091101	Lasteaed Tõruke	6 794 103	7 331 169	7 003 114
15	Mater. ja immater. varade soetamine	470 690	901 044	900 476
41	Sotsiaaltoetused	51 955	54 685	53 479
50	Personalikulud	4 451 772	4 555 754	4 265 329
55	Majandamiskulud	1 819 686	1 819 686	1 783 829
091102	Lasteaed Taaramäe	23 485 818	30 346 915	28 644 197
15	Mater. ja immater. varade soetamine	14 300 000	20 893 171	20 846 223
41	Sotsiaaltoetused	52 307	52 307	41 056
50	Personalikulud	4 992 719	5 260 645	4 384 620
55	Majandamiskulud	4 140 792	4 140 792	3 372 298
091103	Lasteaed Pillerpall	4 480 328	4 617 979	4 326 439
41	Sotsiaaltoetused	23 317	23 317	21 699
50	Personalikulud	3 023 634	3 161 285	2 937 180
55	Majandamiskulud	1 433 377	1 433 377	1 367 560
091104	Lasteaed Öie	45 564 957	73 522 677	66 417 021
15	Mater. ja immater. varade soetamine	40 200 000	68 069 751	62 573 512
50	Personalikulud	1 427 357	1 469 726	851 845
55	Majandamiskulud	3 937 600	3 983 200	2 991 664
091105	Lasteaed Tõruke Assakul	1 920 405	4 850 952	3 585 828
15	Mater. ja immater. varade soetamine	0	349 411	349 411
50	Personalikulud	1 313 905	1 329 637	195 349
55	Majandamiskulud	606 500	3 171 904	3 041 068
091109	Eelhariduse teenuse ost	6 771 486	6 771 486	6 656 201
55	Majandamiskulud	6 771 486	6 771 486	6 656 201
<b>092</b>	<b>Teise taseme haridus</b>	<b>81 405 551</b>	<b>90 470 956</b>	<b>57 269 205</b>
15	Mater. ja immater. varade soetamine	30 450 000	39 154 025	10 156 442
41	Sotsiaaltoetused	2 435 733	255 933	250 235
50	Personalikulud	32 807 131	33 230 142	30 357 031
55	Majandamiskulud	15 712 687	17 830 856	16 505 078
60	Muud kulud (va intressid ja kohustistasud)	0	0	419
09210	Lasteaed-koolid	25 000 000	33 203 141	7 515 973
15	Mater. ja immater. varade soetamine	25 000 000	33 203 141	7 515 973
092122	Lagedi Põhikool	9 492 166	9 555 077	7 023 635
15	Mater. ja immater. varade soetamine	2 600 000	2 600 000	283 519
41	Sotsiaaltoetused	248 380	25 780	21 782
50	Personalikulud	4 847 405	4 942 597	4 731 800
55	Majandamiskulud	1 796 381	1 986 700	1 986 534
092123	Vaida Põhikool	8 773 553	8 783 638	7 538 822
15	Mater. ja immater. varade soetamine	1 300 000	1 300 000	307 774
41	Sotsiaaltoetused	287 814	28 764	28 287

Rae Vald  
Majandusaasta aruanne 2008

50	Personalikulud	5 402 985	5 441 400	5 312 126
55	Majandamiskulud	1 782 754	2 013 474	1 890 635
09220	Jüri Gümnaasium	33 899 328	34 688 596	31 557 733
15	Mater. ja immater. varade soetamine	1 550 000	2 050 884	2 049 177
41	Sotsiaaltoetused	1 899 539	201 389	200 166
50	Personalikulud	22 556 741	22 846 145	20 313 105
55	Majandamiskulud	7 893 048	9 590 178	8 994 866
60	Muud kulud (va intressid ja kohustistasud)	0	0	419
092203	Teise astme hariduse teenuse ost	4 240 504	4 240 504	3 633 042
55	Majandamiskulud	4 240 504	4 240 504	3 633 042
<b>096</b>	<b>Hariduse abiteenused</b>	<b>3 030 660</b>	<b>3 744 187</b>	<b>3 367 326</b>
41	Sotsiaaltoetused	875 000	915 000	604 510
450	Sihtotstarbelised eraldised	0	110 250	110 250
50	Personalikulud	26 660	26 660	12 235
55	Majandamiskulud	2 129 000	2 692 277	2 640 331
09600	Õpilasveo eriliinid	2 200 000	2 767 000	2 767 000
41	Sotsiaaltoetused	250 000	290 000	306 127
55	Majandamiskulud	1 950 000	2 477 000	2 460 873
09601	Haridusüritused -Muud hariduse abiteenused	830 660	977 187	600 326
41	Sotsiaaltoetused	625 000	625 000	298 383
450	Sihtotstarbelised eraldised	0	110 250	110 250
50	Personalikulud	26 660	26 660	12 235
55	Majandamiskulud	179 000	215 277	179 458
<b>09800</b>	<b>Muu haridus, sh hariduse haldus</b>	<b>1 296 741</b>	<b>1 296 741</b>	<b>1 187 766</b>
50	Personalikulud	1 102 141	1 102 141	999 369
55	Majandamiskulud	194 600	194 600	188 397
<b>10</b>	<b>SOTSIAALNE KAITSE</b>	<b>9 711 260</b>	<b>11 109 355</b>	<b>9 795 972</b>
15	Mater. ja immater. varade soetamine	2 100 000	2 212 551	2 212 551
41	Sotsiaaltoetused	3 021 800	3 312 800	2 834 790
50	Personalikulud	2 972 357	2 972 357	2 439 472
55	Majandamiskulud	1 617 027	2 611 647	2 309 160
<b>101</b>	<b>Haigete ja puuetega inimeste sots. kaitse</b>	<b>349 788</b>	<b>344 788</b>	<b>274 005</b>
41	Sotsiaaltoetused	291 800	291 800	245 298
50	Personalikulud	47 988	47 988	26 907
55	Majandamiskulud	10 000	5 000	1 800
<b>102</b>	<b>Eakate sotsiaalne kaitse</b>	<b>6 249 277</b>	<b>7 153 277</b>	<b>6 589 498</b>
15	Mater. ja immater. varade soetamine	2 100 000	2 212 551	2 212 551
41	Sotsiaaltoetused	1 160 000	1 160 000	769 773
50	Personalikulud	1 755 374	1 755 374	1 588 402
55	Majandamiskulud	1 233 903	2 025 352	2 018 772
102001	Rae Hooldekodu	4 889 277	5 739 277	5 572 305
15	Mater. ja immater. varade soetamine	2 100 000	2 212 551	2 212 551
50	Personalikulud	1 755 374	1 755 374	1 588 402
55	Majandamiskulud	1 033 903	1 771 352	1 771 352
102002	Eakate sotsiaalhoolekandeesut. ostetud teenus	200 000	254 000	247 420
55	Majandamiskulud	200 000	254 000	247 420
10201	Muu eakate sotsiaalne kaitse	1 160 000	1 160 000	769 773
41	Sotsiaaltoetused	1 160 000	1 160 000	769 773
<b>104</b>	<b>Perekondade ja laste sotsiaalne kaitse</b>	<b>1 570 000</b>	<b>2 021 495</b>	<b>1 819 719</b>