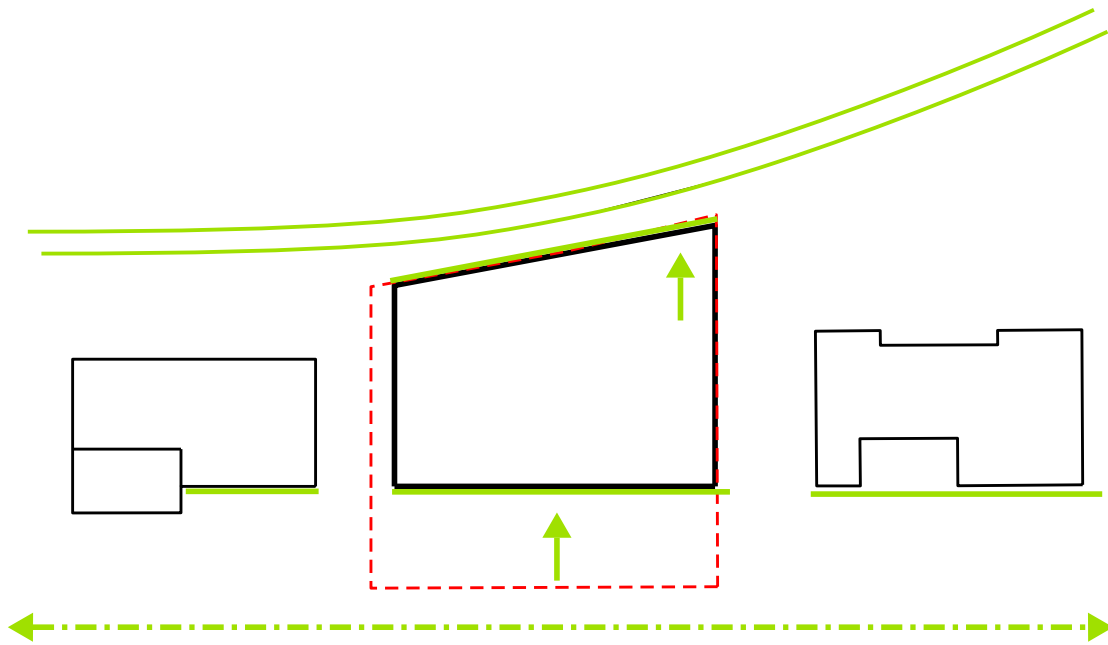


Rae vallamaja arhitektuurivõistlus / märgusõna: KOOS / Seletuskiri ja skeemid 1

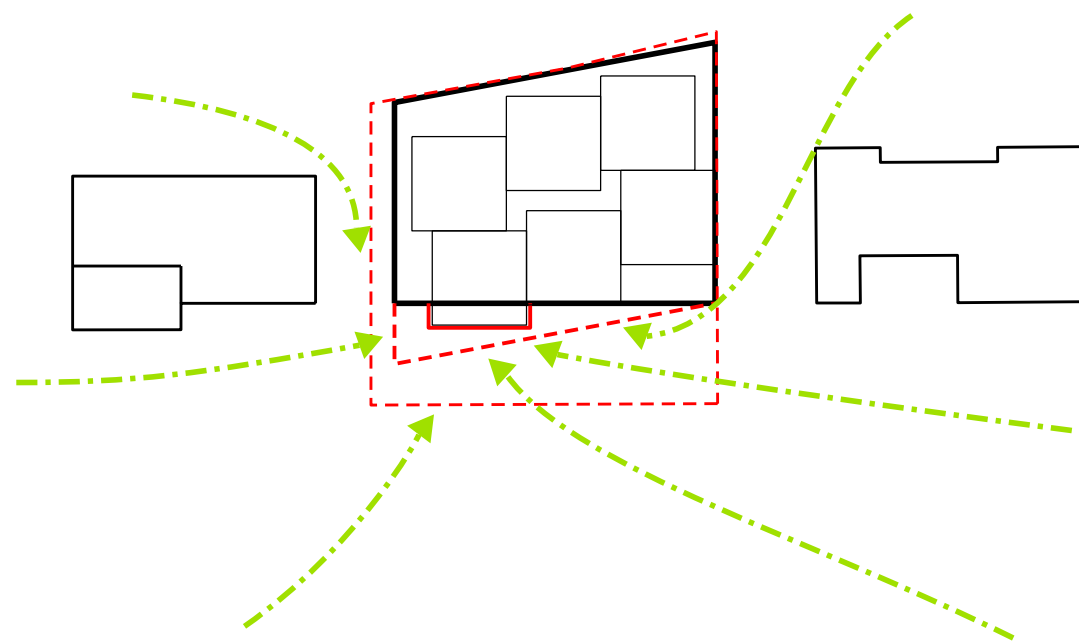


Skeem 1
SITUATSIION

Uus vallamaja asub kujuneva jalakäijate promenaadi ja keskjalaku ääres. Eesmärk on töötada välja lahendus, mis mõjuks pigem avaliku suunitlusega ühiskondliku objektina, mitte klassikalise büroofoonena.

Hoone väljakupoolne külg järgib kõrval asuvate hoonetega sama ehitusjoont, et võimendada promenaadi selget liikumissuunda. Hoone lõunapoolne külg lähtub kergliiklustee trajektooriga.

Lähtudes ruumiprogrammist on maksimaalselt ruume paigutatud 1. korrusele ja vahetusse kontakti tänavatasandiga.



Skeem 2
LOGISTIKA

Hoone peasissepääs paigutatud keskjalaku poole, moodustades loogilise jätku juba väljaehitatud avalikule ruumile.

Võttes arvesse peamisi lähenemissuundi hoonele, on peasissepääsu esist nurka võimendatud pergolalaadse sõrestikuna, lisaks moodustab ülemise korruse maht peasissepääsu kohale varikatuse, et rõhutada fuajee asukohta.

Lähtudes asjaolust, et hoone hakkab kasutama olemasolevaid parklaid, on hoone kuju modelleeritud nii, et teekond kergliiklustee äärsetest parklatest oleks kutsuv ja loogiline.

Rattaparklad ja suletud rattaruum on paigutatud hoone lääneserva, lihtsasti ligipääsetavana kergliiklusteelt.

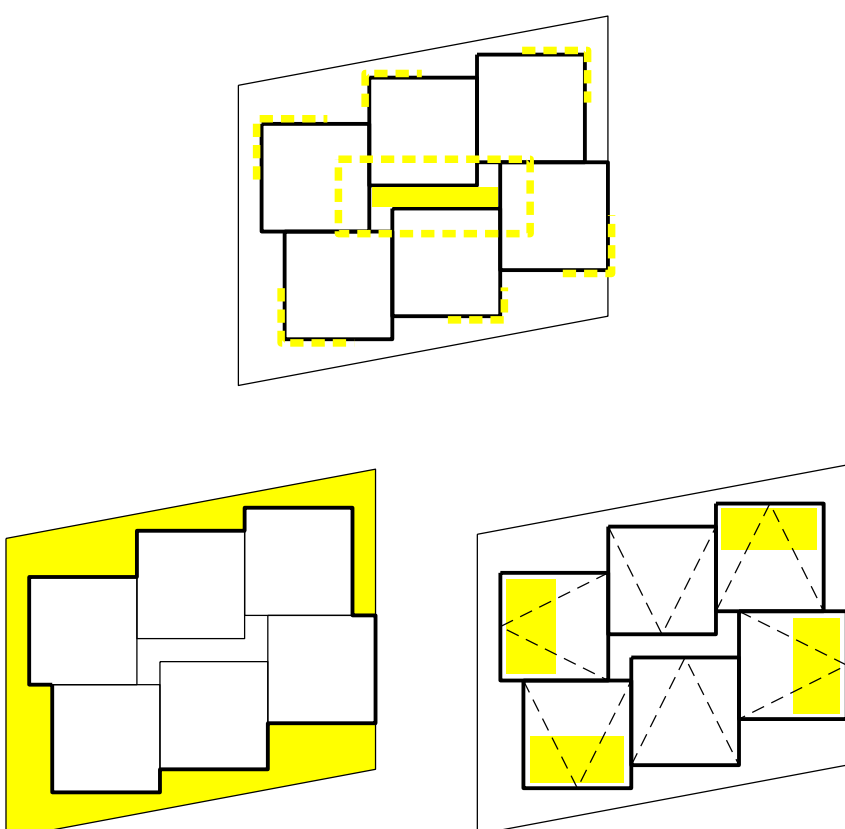
Skeem 3
ÜLEMISTE KORRUSTE MAHULINE LAHENDUS

Hoone ülemised korrused on jagatud väiksemateks mahtudeks ning asetatud üksteise suhtes nihkesse. Mahuline liigendatus annab kogu hoonele inimõõtmelise mastaabi ja loob siseruumis mitmekülgseid ruumilisi olukordi. Moodustub palju kahte suunda avanevaid tööruume.

Tööala moodustub ümber keskse aatriumi, mis ühendab omavahel kõiki korruseid. Aatriumi poole jääb avatud tööala ja koosolekuruumid ning välisperimeetrisse privaatsemad ruumid.

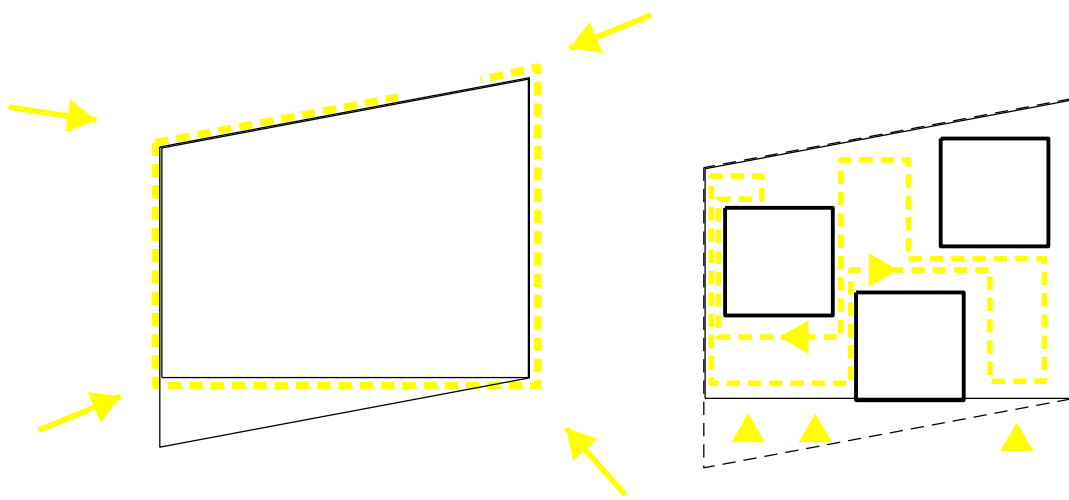
Lahenduses on kabinetid jaotatud vastavalt ruumiprogrammile. On lähtutud sellest, et akendega välisperimeeter oleks piisavalt pikk, et isegi kui mingis olukorras peaks rohkem ruume muutma väiksemateks kabinettideks, oleks neil kõigil mõistlik sügavus ja aken. Samas võimaldab lahendus ka ruume lihtsasti liita, muutes tööruumid avaramaks.

Mõlemal kontorikorrusel on oma privileegid. Teise korruse bürooala avaneb konteinerhaljastusega terrassile ning kolmanda korruse bürooala suuremad ruumid paiknevad kaldkatuste all, võimaldades avaraid ja õhulisi tööruume.



Rae vallamaja arhitektuurivõistlus / märgusõna: KOOS / Seletuskiri ja skeemid 2

Skeem 4
TÄNAVATASAND



Esimene korrus on kavandatud kõrgena ning kõikidest külgedest võrdselt aktiivsena eesmärgiga, et hoonele ei moodustuks tagakülge. Vallamaja nurkadesse jäävad kohvik, fuajee, rattavarjualune ja rendipind, mis rõhutavad hoone avatust ja orgaanilist seost ümbritseva avaliku ruumiga.

Esimesel korrusel on avalikud ruumid, kliendiala, kohvik ja rendipind, mis on põimitud ümber kinnisemate ruumiplokkide. Sisemine logistika on kavandatud nii, et avatud ruum saaks toimida ühtse tervikuna või ristikasutuses, kuid oleks samas funktsioonipõhiselt eraldatav ja privaatne.

Skeem 5
TEHNILINE JA ENERGIATÕHUSUS

Hoone kuju ja proportsioonid on kavandatud nii, et esimene, kõrge korrus, on betoonkonstruktsioonis ning ülemised kaks oleks ehitatavad suures osas puidust ja liimpuidust.

Hoone ülemiste korruste fassaadilahendus on modulaarne, mis võimaldab akende paigutust vastavalt konkreetse ruumi vajadusele ilma, et üldilme muutuks. Kogu ülemiste korruste fassaad on kaetud vertikaalsete lamellidega, mis hajutavad akna ja seinapinna kontrastsust ning toimivad ida ja lääne külgedes ka varjestusena.

Hoone fassaade elavdavad suuremad avatud aknaruudud, mille paigutus on samuti paindlik. Lahenduses on need pigem kavandatud põhja poole väljaku äärde, kus puudub ülekuumenemise oht, kuid vajadusel saab neid väiksemana teha kõikjale perimeetrisse.

Hoone päikese poole kaldu olevad katusepinnad on kaetud energiatsalvestava katuseplekiga. Päikesepaneelide võiks pigem kasutada näiteks rulaväljaku varjualuse loomiseks või kaetud parkimiskohtade rajamiseks ümbritsevates parklates.

Arvestades krundi rohealade mastaapi oleks hoone kütteleahenduseks mõistlik kasutada maakütet.

Skeem 6
ETTEPANEK

Ventilatsiooniruum on paigutatud köögi alla keldrikorrusele, sest detailplaneeringu järgi on maksimaalselt lubatud 3 maapealset korrust. Samas kui juriidiliselt võimalik, oleks parim asukoht ventruumile kahe keskmise mahu tipus madalamate ruumide kohal.

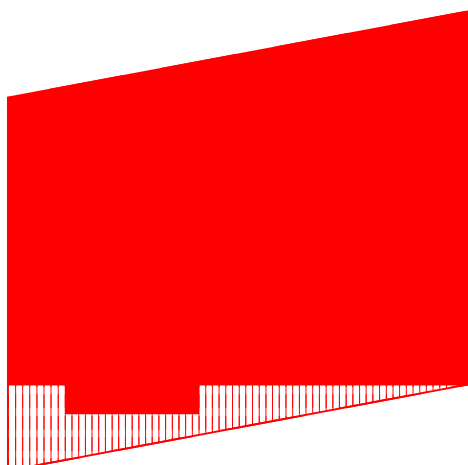
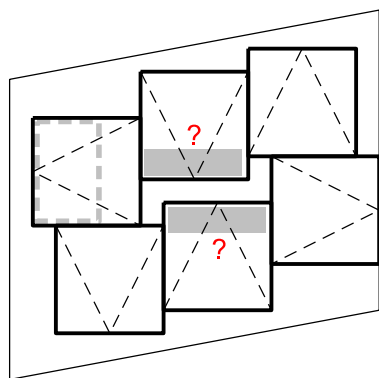
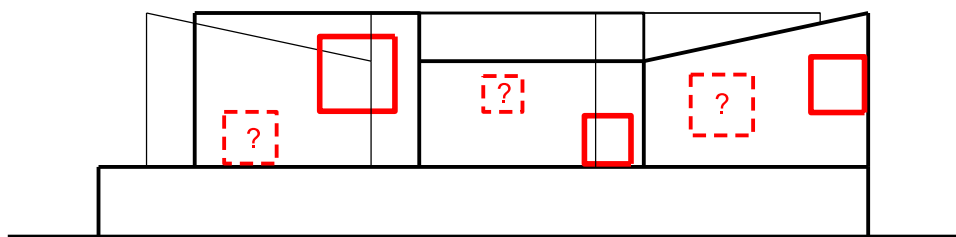
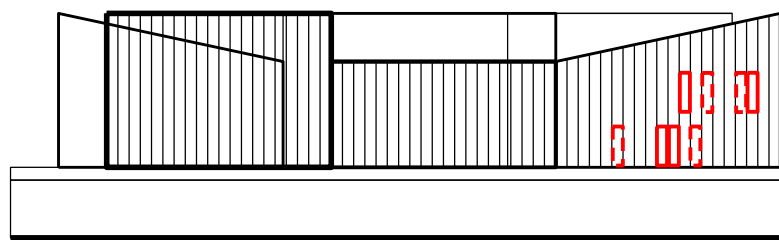
Skeem 7
PEAMISED TEHNILISED NÄITAJAD

Ehitusalune pind: 1730 m²
(Ehitusaluse pinna arvestus on näidatud skeemil, kus osaliselt moodustab varikatuse pergola, milles olevaid tühikuid ehitusaluse pinna sisse ei arvestata. Teised varjualused on arvestatud ehitusaluse pinna sisse.)

Brutopind: 4061 m²

Netopind:
(Täpsed netopinnad on toodud ruumitabelis. Ruumiprogrammile on lisatud sealt algselt puuduvad ühendusteel.)

Kubatuur: 16 870



VALLAMAJA RUUMIPROGRAMM				
Ruumi nimetus	Ruumide arv	Etteantud ruumide suurus kokku m ²	Kavandatud ruumide suurus kokku m ²	Märkused
Juhtkond				
Kabinet	1	20	19,3	
Kabinet	4	60	59,4	
Kabinet	1	10	8,7	
Nõupidamisruum	1	30	31,4	
Vallakantselei				
Kabinet	5	60	55,4	
Kabinet	1	16	16,0	
Poolavatud tööruum /suurem kabinet	2	90	94,0	
Panipaik	1	10	9,5	
Vaikne tööruum	1	8	8,0	
Telefoni ruum	1	3	3,0	
Ehitusamet				
Kabinet	1	15	15,6	
Kabinet	3	72	65,1	
Kabinet	2	20	26,8	
Poolavatud tööruum /suurem kabinet	1	45	43,2	
Nõupidamisruum	1	30	30,0	
Vaikne tööruum	1	8	9,0	
Telefoni ruum	1	3	3,0	
Panipaik	1	10	9,0	
Planeerimis- ja keskkonnaamet				
Kabinet	2	30	30,0	
Kabinet	1	10	15,6	
Kabinet	1	16	16,0	
Poolavatud tööruum /suurem kabinet	3	135	128,2	
Nõupidamisruum	1	30	29,4	
Panipaik	1	10	6,5	
Vaikne tööruum	1	8	6,9	
Telefoni ruum	1	3	3,0	
Haridus- ja kultuuriamet				
Kabinet	1	15	13,2	
Kabinet	2	32	32,4	
Poolavatud tööruum /suurem kabinet	2	90	87,5	
Nõupidamisruum	1	30	30,0	
Panipaik	1	10	8,0	
Vaikne tööruum	1	8	8,0	
Telefoni ruum	1	3	3,0	

Sotsiaalamet				
Kabinet	1	15	15,0	
Kabinet	2	32	32,0	
Kabinet	1	10	10,0	
Kabinet	2	48	44,8	
Poolavatud tööruum /suurem kabinet	1	45	44,0	
Nõupidamisruum	1	30	29,2	
Vaikne tööruum	1	8	8,0	
Telefoni ruum	1	3	3,0	
Panipaik	1	10	9,0	
Arendus- ja haldusamet				
Kabinet	2	30	30,0	
IT-töötajate poolavatud tööruum / suurem kabinet	1	45	48,7	
IT-Panipaik	1	10	9,0	
IT-vaikne tööruum	1	8	8,0	
IT-telefoni ruum	1	3	3,0	
Kabinet	3	48		
Poolavatud tööruum /suurem kabinet	3	135	123,0	
Panipaik	1	10	9,0	
Nõupidamisruum	1	30	30,0	
Vaikne tööruum	1	8	8,0	
Telefoni ruum	1	3	3,0	
Rahandusamet				
Kabinet	1	15	14,0	
Poolavatud tööruum /suurem kabinet	2	90	92,0	
Volikogu ruumid				
Volikogu saal	1	90	89,7	
Nõupidamiste ruum	1	40	39,0	
Panipaik	1	40	33,8	
Abiruum	1	15	14,3	
Volikogu kantselei ruum	1	15	15,0	
Volikogu esimehe kabinet	1	15	15,0	
Kantselei juhataja kabinet	1	15	15,0	
Garderoob	1	10	8,6	

Muud ruumid				
				Lisaks esimese korruse avatud alale on juurde arvestatud ka teise ning kolmanda korruse ühendusteel, fujaeed ja trepikojad
Fuajee, ooteruum, ühendusteel	1	300	826,2	
Vastuvõtusekretäride ala	1	16	15,0	
Panipaik	1	10	10,2	
WC (tava)	6	18	29,4	
WC (inva)	1	7	7,0	
Panipaik	1	10	9,9	
Printimisruum	1	5	5,0	
Rendipinnad	1	250	232,6	
Kohvikuruumid	1	250	238,6	
Koristusruum	1	10	8,6	
Koristusruum	2	12	12,0	
Vallakantselei arhiiv	1	40	40,0	
Projektide arhiiv	1	100	93,2	
Arhiivi külastaja ruum	1	10	10,0	
Serveri ruum	3	18	18,2	
Nõustamisruum koos mängualaga	1	15	17,0	
Nõustamisruum	3	24	24,0	
Kodanike vastuvõtt (menetlustuba)	3	36	36,0	
Kohvituba	2	20	24,8	
Puhkeruum, kohvituba, kööginurk	1	30	30,0	
Riietusruum + duširuum + WC	4	80	74,6	
Nõupidamiste ruum vabas vormis	1	70	68,7	
Panipaik	1	10	8,0	
Vaikne lõõgasutsruum	1	10	7,5	
Vestlustuba	1	10	9,5	
Lift	1	3	9,0	
Kilbiruum	1	4	4,0	
Vee- ja soojasõlm	1	15	15,0	
Ventilatsioonikamber	1	100	100,0	
Väliskoristusvahendite ruum	1	2	2,0	
Rattahoiuruum	1	30	30,0	
Prügikonteinerite hoiuruum	1	5		Lahendatud süvamahutitena asendiplaanil
KOKKU		3336	3743,2	